

T.C  
OSMANGAZİ KAYMAKAMLIĞI  
SALİH ŞEREMET ORTAOKULU/KURUMU MÜDÜRLÜĞÜ






# 2024-2028 STRATEJİK PLANI



Biz Trkler tarih boyunca  
hrriyet ve istiklle  
timsal olmuř bir milletiz.



### Okul/Kurum Bilgileri

|                          |  |                             |  |
|--------------------------|--|-----------------------------|--|
| <b>İli:</b> BURSA        |  | <b>İlçesi:</b> OSMANGAZI    |  |
| <b>Adres:</b>            | ELMASBAHÇELER MAH. 3.BAŞ SK. SALİH SEREMET<br>ELMASBAHÇELER ORTAOKULU SİTESİ SALİH ŞEREMET ORTAOKULU BLOK NO 3 OSMANGAZI / BURSA | <b>Coğrafi Konum (link)</b> | <a href="http://meb.ai/uyx97g">http://meb.ai/uyx97g</a><br>     |
| <b>Telefon Numarası:</b> | 0 (224) 271 6632   | <b>Sosyal Medya:</b>        | <a href="http://meb.ai/U8WIYVR">http://meb.ai/U8WIYVR</a><br>  |
| <b>e- Posta Adresi:</b>  | 719504@meb.k12.tr  | <b>Web sayfası adresi:</b>  | <a href="http://meb.ai/UaVaAeT">http://meb.ai/UaVaAeT</a><br> |
| <b>Kurum Kodu:</b>       | 719504   | <b>Öğretim Şekli:</b>       | 09.00-15.15 (Tam Gün)  |

## SUNUŞ



Değerli Çalışma Arkadaşlarım,

Her dönem, yenilikçi yaklaşımlarla, güçlü bir stratejiyle ve kararlılıkla hareket etmek zorundayız. İşte bu nedenle, önümüzdeki dört yıl için hazırladığımız stratejik plan, sadece bir doküman değil, aynı zamanda geleceğe dair taşıdığımız umut ve inancın bir yansımasıdır.

2024-2028 Stratejik Planımız, kurumumuzun temel amaçlarını belirlerken, aynı zamanda değişen dinamiklere ve teknolojik gelişmelere uyum sağlama stratejimizi de göz önünde bulunduruyor. Bu plan, şeffaflık, hesap verebilirlik ve sürekli iyileştirme ilkelerine dayanmaktadır. Hedeflerimizi belirlerken, aynı zamanda bu hedeflere ulaşmak için gerekli kaynakları ve stratejik ortaklıkları da göz önünde bulundurduk. Böylece, başarıya ulaşmak için güçlü bir temel oluşturmuş olduk. 2024-2028 Stratejik Planımız, kurumumuzun geleceğe güvenle bakmasını sağlayacak, bizi hedeflerimize emin adımlarla ilerleten bir pusula olacaktır. Hep birlikte, bu planın başarılı bir şekilde uygulanması için çalışacak ve kurumumuzu daha da ileri taşıyacağız.

Tüm çalışma arkadaşlarıma, bu süreçte gösterdikleri katkılardan dolayı teşekkür ediyorum. Birlikte, daha büyük başarılarla imza atacağımıza olan inancım tamdır.

Erol ÇINAR  
OKUL MÜDÜRÜ

## İÇİNDEKİLER

|  |    |
|--|----|
| SUNUŞ.....   | 4  |
| 1. GİRİŞ VE STRATEJİK PLANIN HAZIRLIK SÜRECİ.....                        | 7  |
| 1.1 Strateji Geliştirme Kurulu ve Stratejik Plan Ekibi .....             | 7  |
| 1.2 Planlama Süreci .....  | 7  |
| 2. DURUM ANALİZİ.....  | 9  |
| 2.1 Kurumsal Tarihçe.....  | 10 |
| 2.2 Uygulanmakta Olan Stratejik Planın Değerlendirilmesi.....            | 11 |
| 2.3 Mevzuat Analizi .....  | 12 |
| 2.4 Üst Politika Belgeleri Analizi .....                                 | 12 |
| 2.5 Faaliyet Alanları ile Ürün/Hizmetlerin Belirlenmesi .....            | 14 |
| 2.6 Paydaş Analizi.....  | 15 |
| 2.7 Kuruluş İçi Analiz .....   | 21 |
| 2.7.1 Teşkilat Şeması.....   | 21 |
| 2.7.2 İnsan Kaynakları.....  | 21 |
| 2.7.3 Teknolojik Düzey .....   | 26 |
| 2.7.4 Mali Kaynaklar.....  | 28 |
| 2.7.5 İstatistik Veriler .....   | 29 |
| 2.8 Çevre Analizi (PESTLE) .....   | 30 |
| 2.9 Güçlü ve Zayıf Yönler ile Fırsatlar ve Tehditler (GZFT) Analizi..... | 34 |
| 2.10 Tespit ve İhtiyaçların Belirlenmesi.....                            | 35 |
| 3. GELECEĞE BAKIŞ.....   | 37 |
| 3.1 Misyon.....  | 37 |
| 3.2 Vizyon .....   | 37 |
| 3.3 Temel Değerler .....   | 37 |
| 3.4 Amaç, Hedef ve Performans Göstergesi ile Stratejiler .....           | 38 |
| 4. MALİYETLENDİRME.....  | 47 |
| 5. İZLEME VE DEĞERLENDİRME.....  | 49 |
| EKLER:.....  | 51 |



# 1.BÖLÜM

## GİRİŞ VE STRATEJİK PLANIN HAZIRLIK SÜRECİ

# 1. GİRİŞ VE STRATEJİK PLANIN HAZIRLIK SÜRECİ

## 1.1 Strateji Geliştirme Kurulu ve Stratejik Plan Ekibi

Stratejik Planlama çalışmaları, Millî Eğitim Bakanlığı Strateji Geliştirme Başkanlığının 2022-21 Sayılı Genelgesi gereğince başlatılmıştır.

Strateji Geliştirme Kurulu: Okul müdürünün başkanlığında, bir okul müdür yardımcısı, bir öğretmen ve okul/aile birliği başkanı ile bir yönetim kurulu üyesi olmak üzere 5 kişiden oluşan üst kurul kurulur.

Stratejik Plan Ekibi: Okul müdürü tarafından görevlendirilen ve üst kurul üyesi olmayan müdür yardımcısı başkanlığında, belirlenen öğretmenler ve gönüllü velilerden oluşur.

*Tablo 1. Strateji Geliştirme Kurulu ve Stratejik Plan Ekibi Tablosu*

| Strateji Geliştirme Kurulu Bilgileri |                 | Stratejik Plan Ekibi Bilgileri |                  |
|--------------------------------------|-----------------|--------------------------------|------------------|
| Adı Soyadı                           | Ünvanı          | Adı Soyadı                     | Ünvanı           |
| EROL ÇINAR                           | OKUL MÜDÜRÜ     | MUHAMMED DEMİRTAŞ              | MÜDÜR YARD.      |
| BURÇAK YİĞİTOĞLU IŞIK                | MÜDÜR YARD.     | HAKAN ASLAN                    | BİLİŞİM ÖĞRT.    |
| ZEYNEP SEÇKİN                        | REHBER ÖĞRT.    | ESRA TAYAN                     | BEDEN EĞT. ÖĞRT. |
| HİDAYET BAKAL                        | O. A. BAŞKAN    | RUKİYE DENGİZ                  | İNGİLİZCE ÖĞRT.  |
| MERYEM ERTUĞRUL                      | O. A. BAŞ. YRD. | GÜLÜZAR YILMAZ                 | TÜRKÇE ÖĞRT.     |
|                                      |                 | ZEYNEP TUĞBA DİL               | VELİ             |

## 1.2 Planlama Süreci

2024-2028 dönemi stratejik plan hazırlanma süreci Strateji Geliştirme Kurulu ve Stratejik Plan Ekibi'nin oluşturulması ile başlamıştır. Ekip tarafından oluşturulan çalışma takvimi kapsamında ilk aşamada durum analizi çalışmaları yapılmış ve durum analizi aşamasında, paydaşlarımızın plan sürecine aktif katılımını sağlamak üzere paydaş anketi, toplantı ve görüşmeler yapılmıştır. Durum analizinin ardından geleceğe yönelim bölümüne geçilerek okulumuzun/kurumumuzun amaç, hedef, gösterge ve stratejileri belirlenmiştir.

“ Kamu İdarelerinde Stratejik Planlamaya İlişkin Usul Ve Esaslar Hakkında Yönetmeliğine Göre;Madde 3: Bu Yönetmelik, 10/12/2003 tarihli ve 5018 sayılı Kamu Mali Yönetimi ve Kontrol Kanununun 9 uncu maddesine dayanılarak hazırlanmıştır. ” Stratejik planın hazırlanmasındaki yasal dayanaktır. Salih Şeremet Ortaokulu Müdürlüğünün Stratejik Plan Üst Kurulu ve Stratejik Plan Hazırlama ve Koordinasyon ekibi 02/02/2023 tarihli ve 69750976 Sayılı oluru ile oluşturulmuştur.



# 2.BÖLÜM

## DURUM ANALİZİ



## 2. DURUM ANALİZİ

Stratejik planlama sürecinin ilk adımı olan durum analizi, okulumuzun/kurumumuzun “neredeyiz?” sorusuna cevap vermektedir. Okulumuzun/kurumumuzun geleceğe yönelik amaç, hedef ve stratejiler geliştirebilmesi için öncelikle mevcut durumda hangi kaynaklara sahip olduğu ya da hangi yönlerinin eksik olduğu ayrıca, okulumuzun/kurumumuzun kontrolü dışındaki olumlu ya da olumsuz gelişmelerin neler olduğu değerlendirilmiştir. Dolayısıyla bu analiz, okulumuzun/kurumumuzun kendisini ve çevresini daha iyi tanımasına yardımcı olacak ve stratejik planın sonraki aşamalarından daha sağlıklı sonuçlar elde edilmesini sağlayacaktır. Durum analizi bölümünde, aşağıdaki hususlarla ilgili analiz ve değerlendirmeler yapılmıştır;

- Kurumsal tarihçe
- Uygulanmakta olan planın değerlendirilmesi
- Mevzuat analizi
- Üst politika belgelerinin analizi
- Faaliyet alanları ile ürün ve hizmetlerin belirlenmesi
- Paydaş analizi
- Kuruluş içi analiz
- Dış çevre analizi (Politik, ekonomik, sosyal, teknolojik, yasal ve çevresel analiz)
- Güçlü ve zayıf yönler ile fırsatlar ve tehditler (GZFT) analizi
- Tespit ve ihtiyaçların belirlenmesi

“Neredeyiz?” sorusunun cevabına ulaşacak şekilde, geniş katılımlı ve etkin eğitim faaliyetleriyle Durum Analizi çalışmaları yapılmıştır.

GZFT, Hizmet/Faaliyet Alanları ile Ürün ve Hizmetler, Mevzuat Analizi çalışmaları yapılarak okulumuzun mevcut durumu her düzeyden paydaşın katkılarının alındığı katılımcı yöntemlerle tespit edilmiştir. Özellikle GZFT analizi çalışmalarında kurum içi katılımı üst düzeye çıkarabilmek için Okul Müdürü ve Müdür Yardımcıları, öğretmenler, öğrenciler, veliler ve diğer çalışanlarla ayrı ayrı çalışmalar yapılmıştır.

Okulumuzun mevcut durumunu, her düzeyden iç paydaşın görüşü alınmak suretiyle net olarak ortaya koyan GZFT analizi çalışmalarında güçlü-zayıf yönler ile fırsatlar-tehditler belirlenmiş, katılımcılar tarafından atölye çalışmasıyla önem sırasına göre sıralanmış ve Stratejik Plan Ekibi tarafından analiz edilmiştir.

## 2.1 Kurumsal Tarihçe



Bursa'nın Bursa olarak adlandırıldığı ve Büyükşehir olmasıyla ayrı bir ilçe olan Osmangazi'nin, köklü ve zamanına göre düzenli mahallelerinden biri olan Elmasbahçeler'in nüfusunun artışıyla birlikte 1961 yılında yapılan okula, "Elmasbahçe İlkokulu" adı verilmiştir.

İlk etapta tek katlı ve 6 derslikli iken oluşan ihtiyaç sonrasında ikinci kat ilave edilmiştir. 1989 yılından itibaren Elmasbahçeler İlköğretim Okulu olarak eğitim öğretime devam etmiş, 2012 yılındaki dönüşümle ilkokulu ayrılmış ve "Elmasbahçe Ortaokulu" olmuştur.

Elmasbahçeler Mahallesi, mevcut durumda Bursa ve Türkiye'deki sayısız iş adamına ev sahipliği yapmıştır. Bu iş adamları ilköğrenimlerini de okulumuzda görmüşlerdir. Bu iş adamlarından biri olan ve Türkiye'de ilk özel sektör fabrikalarından Göl İplik Şeremet Tekstil'in kurucusu ve sahibi Salih Şeremet'in, yaşadığı ve büyüdüğü mahalleye yakışır bir okul yapmak istemesiyle, Büyükşehir Belediyesi tarafından arsa istimlak yapılarak, yeni okulun inşası için Elmasbahçe Ortaokulu 2016 yılında yıkılmıştır. Bir yıl aradan sonra son derece modern ve donanımlı mevcut okulumuz iş adamı Erdoğan Şeremet'in himayesinde yapılmış ve Salih Şeremet Ortaokulu adı verilerek 2017 Eylül ayında eğitim-öğretime başlamıştır.

Okulun yapıldığı dönem ve şartları göz önüne alındığında, spor salonu, halı sahası, şık ve kullanışlı binasıyla Bursa'nın en modern devlet okulu özelliğini almasının etkisi büyüktür. Okulumuzun resmi açılışı dönemin Milli Eğitim Bakanı İsmet Yılmaz tarafından, 4 Ocak 2018 tarihinde törenle yapılmıştır.

Bursa- Osmangazi sınırları içerisinde yer alan okulumuz; 5 katlı binasında 30 derslik, 1 müdür odası, 3 müdür yardımcısı odası, 1 öğretmenler odası, 3 rehberlik servisi odası, 1 memur odası, 3 Anasınıfı (6 şube), 1 Özel Eğitim sınıfı, 1 laboratuvar, 1 BT sınıfı, 1 kütüphane, 1 atölye, 1 spor salonu, 1 halı saha, 1 çok amaçlı salon, 1 mutfak, ana sınıfı çocuk parkı , 1 elektrik odası, 1 arşiv odası 1 kantin şeklinde toplam 1239 öğrenci ile tam gün eğitim- öğretim vermeye devam etmektedir .

## 2.2 Uygulanmakta Olan Stratejik Planın Değerlendirilmesi

Paydaş analizi yapılarak iç ve dış paydaşlarımız değerlendirilmiştir. Paydaş beklentileri, uyguladığımız anket, grup çalışmaları sonuçlarına göre analiz edilerek kurumdan beklentiler tespit edilmiştir. PESTLE analizi yapılmış, kurum çalışanlarının, velilerin ve öğrencilerin görüşleri alınarak GZFT analizi yapılmış, çıkan sonuçlar önem derecesine göre öncelik sıralaması yapılmıştır. Yapılan çalışmalar, Salih Şeremet Ortaokulu'nun mevcut durumunu göstermiştir. Yeni planın mevcut plandan temel farklılıkları teknolojiye ve yeniliklere ayak uydurmanın yanı sıra okul kültürünün olduğu küresel vatandaşlık bilincine yönelik adımlara öncelik verilmesidir.

Elde edilen bilgiler sonucunda yedi amaç bu amaçlar altında da dört yıllık hedefler ile bu hedefleri gerçekleştirecek strateji ve eylemler ortaya çıkmıştır. Stratejilerin yaklaşık maliyetlerinden yola çıkılarak amaç ve hedeflerin tahmini kaynak ihtiyaçları hesaplanmıştır. Planda yer alan amaç ve hedeflerin gerçekleşme durumlarının takip edilebilmesi için de stratejik plan izleme ve değerlendirme modeli oluşturulmuştur. Stratejik planlama uygulamalarının başarılı olması önemli ölçüde plan öncesi hazırlık çalışmalarının iyi planlanmış olmasına ve sürece katılımın üst düzeyde sağlanmasına bağlıdır.

Stratejik Planı İzleme ve Değerlendirme kapsamında, performans göstergeleri ve stratejiler ile gerçekleştirilen faaliyetlerin gerçekleşme durumları tespit edilerek, hedeflerle kıyaslanmış ve aşağıda belirtilen hususlar ortaya çıkmıştır:

2019-2023 stratejik planı dönemi içerisinde yer alan göstergeler aşağıdaki gibi gerçekleşmiştir.

|  |   | <b><u>2019</u></b> | <b><u>2023</u></b> |
|--|---|--------------------|--------------------|
| Devamsızlık oranı                                    | : | %1                 | %0,5               |
| Ortak sınavlarda ortalama net sayısı                 | : | 53                 | 57                 |
| Aylık kitap okuma sayısı                             | : | 7                  | 10                 |
| Lisanslı öğrenci sayısı                              | : | 125                | 255                |
| Gezi sayısı  | : | 16                 | 22                 |
| Sosyal sorumluluk proje sayısı                       | : | 3                  | 6                  |
| Hizmetiçi eğitim faaliyetine katılan personel sayısı | : | 56                 | 97                 |

Okulumuza kurulan kütüphane sayesinde kitap okuma oranlarında artış olmuştur. Ayrıca e-Twinning projeleri, AB projeleri, yerel projeler ile sosyal, sanatsal ve sportif faaliyetlerimizde artış olduğu ve bu sonucun öğretim faaliyetlerimize önemli katkı sağladığı tespit edilmiştir.

Öğretmenlerimizin lisansüstü eğitim alanların sayısı ile mesleki hizmet içi eğitim faaliyetlerine katılım oranlarında artış gözlenmiştir

### **2.3 Mevzuat Analizi**

Mevzuat Analizi, Kurum İçi Ve Dışı Analiz, Üst Politika Belgeleri ,GZFT(SWOT)Analizi, kullanılmıştır. 2019-2023 Stratejik Planı Yasal Yükümlükler Ve Mevzuat Analizi bölümü 652 sayılı Millî Eğitim Bakanlığının Teşkilat ve Görevleri Hakkında Kanun Hükmünde Kararname esaslarına göre belirlenmiştir. 2019-2023 Stratejik Planı Okulun Tarihçesi, Okulun Mevcut Durumu, Paydaş Analizi, GZFT Analizi, Misyonumuz, Vizyonumuz, Temel Değerlerimiz, Eğitim ve Öğretime Erişim, Eğitim ve Öğretimde Kalitenin Arttırılması, Kurumsal Kapasite gruplanmıştır..

2019-2023 stratejik planımız, Okul Müdürü Erol ÇİNAR başkanlığında görevli öğretmenlerimizin katılımıyla yapılan toplantılarda, değerlendirilmiş ve sonuçları paylaşılmıştır. 2019-2023 stratejik planımızla birlikte hesap verilebilirlik anlayışı ile kaynakların etkili, ekonomik ve verimli bir şekilde elde edilmesi ve kullanılması sağlanmış, stratejik yönetim anlayışı kurum kültürü olarak benimsenmiştir. Planlama, çalışmaları izleme, değerlendirme ve denetleme süreçleri önem kazanmıştır.

Değerlendirme raporu, 2019-2023 Dönemi Stratejik Planının 2023 yılı hedeflere ve hedeflere ait performans göstergelerine ulaşma oranları dikkate alınarak hazırlanmıştır. Raporda; stratejik planda belirlenmiş olan amaç ve hedefler, sorumlu birim ve performans göstergeleri bazında değerlendirilmiştir ve her bir performans göstergesi için performans hesaplaması yüzde olarak hesaplanmıştır. Performans göstergelerine ilişkin değerlendirmeler; Her bir performans göstergesinin hedefe etkisi göz önünde bulundurularak hedef bazında performans hesaplaması yapılmıştır.

### **2.4 Üst Politika Belgeleri Analizi**

Üst politika belgeleri;

- 12. Kalkınma Planı
- Cumhurbaşkanlığı Programı,
- Orta Vadeli Program,
- Cumhurbaşkanlığı Yıllık Programı,
- Millî Eğitim Bakanlığı Stratejik Planı,
- İl Millî Eğitim Müdürlüğü Stratejik Planı,
- İlçe Millî Eğitim Müdürlüğü Stratejik Planı

*Tablo 2. Üst Politika Belgeleri Analizi Tablosu*

| <b>Üst Politika Belgesi</b>                        | <b>İlgili Bölüm/Referans</b>              | <b>Verilen Görevler/İhtiyaçlar</b>  |
|--|---|---|
| <b>12. Kalkınma Planı</b>                          | On İkinci Kalkınma Planı                  | Fikrî Mülkiyet Hakları, Eğitim, Çocuk, Gençlik, Engelli Hizmetleri, Kültür ve Sanat, Spor, Afet Yönetimi, İstihdam                                    |
| <b>Cumhurbaşkanlığı Programı</b>                   | Cumhurbaşkanlığı Programı                 | Turizm, Fikri Mülkiyet Hakları, Eğitim, Çocuk, Gençlik, Engelli Hizmetleri, Kültür ve Sanat   |
| <b>Orta Vadeli Program</b>                         | Orta Vadeli Program                       | Afet Yönetimi, Dijital Dönüşüm, Ne Eğitimde Ne İstihdamda Olan Gençlerin ve Kadınların Eğitime ve İstihdama Katılımı,                                 |
| <b>Cumhurbaşkanlığı 2024 Yıllık Programı</b>       | Kültür ve Sanat                           | 783.1, 785.1, 785.2, 789.1 Sayılı Tedbir Maddeleri  |
| <b>Millî Eğitim Bakanlığı 2024 Stratejik Planı</b> | İl Millî Eğitim Müdürlüğü Stratejik Planı | İl/İlçe Millî Eğitim Müdürlüklerimizin ve oku/kurumların stratejik planda ele alacakları temel amaç, hedef ve performans göstergelerinin belirlenmesi |
| <b>İl Millî Eğitim Müdürlüğü Stratejik Planı</b>   | Amaç ve Hedeflere İlişkin Mimari          | Temel Eğitim İle İlgili Tüm Amaç ve Hedefler  |
| <b>İlçe Millî Eğitim Müdürlüğü Stratejik Planı</b> | Amaç ve Hedeflere İlişkin Mimari          | Temel Eğitim İle İlgili Tüm Amaç ve Hedefler  |

## 2.5 Faaliyet Alanları ile Ürün/Hizmetlerin Belirlenmesi

Tablo 3. Faaliyet Alanlar/Ürün ve Hizmetler Tablosu

| Faaliyet Alanı  | Ürün/Hizmetler   |
|---|--|
| <b>Öğretim-eğitim faaliyetleri</b>  | <b>Öğrenci İşleri</b><br>Kayıt-nakil işleri<br>Devam-devamsızlık<br>Sınıf geçme<br>Sınav hizmetleri  |
| <b>Rehberlik faaliyetleri</b>   | Öğrencilere rehberlik yapmak<br>Velilere rehberlik etmek<br>Rehberlik faaliyetlerini yürütmek  |
| <b>Sosyal faaliyetler</b>   | Toplumunu bir arada tutan değerlerin güçlendirilmesi, şehir kültürü, demokrasi ve insan hakları, kültürel mirasın aktarılması ve öğretilmesi konularında yaygın eğitim ile sosyal ve kültürel etkinlikler düzenlenerek daha adil, hoşgörülü ve sürdürülebilir bir toplumun oluşturulmasına katkı sağlanacaktır |
| <b>Sportif faaliyetler</b>  | Temel Eğitimde öğrencilerin akademik, bilimsel, sosyal, kültürel, sanatsal, sportif faaliyetler ile sosyal sorumluluk programı kapsamındaki çalışmalara katılımları sağlanacaktır.   |
| <b>Kültürel ve sanatsal faaliyetler</b>   | Temel Eğitimde öğrencilerin akademik, bilimsel, sosyal, kültürel, sanatsal, sportif faaliyetler ile sosyal sorumluluk programı kapsamındaki çalışmalara katılımları sağlanacaktır.   |
| <b>İnsan kaynakları faaliyetleri (mesleki gelişim faaliyetleri, personel etkinlikleri...)</b> | Kurumlarda insan kaynaklarını, organizasyonel amaçlar doğrultusunda en verimli şekilde kullanmak yürütmek  |
| <b>Okul aile birliği faaliyetleri</b>   | Okul ve aile iş birliğini sağlamak, okula maddi kaynak oluşturmak  |
| <b>Öğrencilere yönelik faaliyetler</b>  | Okul aidiyetinin geliştirilmesi amacıyla öğrencilere yönelik sosyal etkinliklerin artırılması  |
| <b>Ölçme değerlendirme faaliyetleri</b>   | Kaynaştırma/bütünleştirme yoluyla eğitimlerini sürdüren öğrencilere yönelik bilgi, beceri, tutum ve farkındalık kazandırmak için ilgili tüm paydaşlara (öğretmenler, okul yöneticileri, il/ilçe MEM şef ve şube müdürleri ve aileler) çevrimiçi veya yüz yüze eğitimler verilecektir.                          |

|  |  |
|--|--|
| <b>Öğrenme ortamlarına yönelik faaliyetler</b> | Dijital içeriklerin kullanımı ile ölçme değerlendirme sürecinde ortaya konulan günlük yaşam deneyimleri üzerinden yapılması ve öğrencilerin ihtiyaç hissederek bilgi ve beceriye ulaşması hedeflenmelidir  |
| <b>Ders dışı faaliyetler</b>                   | Öğrenme ortamlarının, ders yapılarının, materyalleri tanımlama ve değerlendirme araçlarının geliştirilmesi; özel eğitim artırılması, özel yeteneklilere yönelik kurumsal yapı ve süreçlerin iyileştirilmesi; öğrenme ortamlarının, ders yapılarının, materyalleri tanımlama ve değerlendirme araçlarının geliştirilmesi; |

## 2.6 Paydaş Analizi

Paydaş analizi kapsamında, öncelikle paydaşlar belirlenerek iç ve dış paydaş olarak tasnif edilmiştir. Katılımcılığı artırmak ve paydaş görüşlerini plana yansıtılabilmek amacıyla anket uygulaması, mülakat, atölye çalışması ve toplantılardan yararlanılmıştır.

Paydaş analizi katılımcılığı sağlamanın en önemli aracıdır. İdarenin etkileşim içerisinde olduğu tarafların stratejik planla ilgili görüşlerin dikkate alınması, okul hizmetlerinden yararlananların ihtiyaçları doğrultusunda şekillendirilmesi ile stratejik planın paydaşlar tarafından sahiplenilmesini ve başarı düzeyinin artırılmasını sağlar. Eğitim açısından paydaş, bir okulun veya kurumun ürün ve hizmetleriyle ilgisi olan, okul/kurumdan doğrudan veya dolaylı, olumlu ya da olumsuz yönde etkilenen veya okul ve kurumu etkileyen tüm tarafları içerir. Her bir paydaşın rolü okulun gelişimi için çok önemlidir. Başarılı bir okulun en hayati bileşeni, tüm paydaşların olumlu katılımıdır. Paydaşlar iç paydaşlar ve dış paydaşlar olarak sınıflandırılır.

İç paydaşlar, okulda gerçekleşen her faaliyetten doğrudan etkilenen veya bir faaliyeti iletme/yavaşlatma etkisine sahip olanlardır. Okulun bir parçası olan bireyleri ifade eder. Okul müdürü, müdür yardımcıları, öğretmenler, öğrenciler, destek personeli ve okul aile birliği üyeleri iç paydaşlarımız olarak belirlenmiştir.

Dış paydaşlar, okulun bir parçası olmayan ancak okulda gerçekleşen her faaliyetten dolaylı olarak etkilenen, bağlı/ilişkili/ilgili kişi, grup ya da kurumları ifade eder. Okulun dış paydaşları; veliler, il ve ilçe millî eğitim müdürlükleri, Valilik, kamu kurum ve kuruluşları, muhtarlar, sivil toplum ve özel sektör kuruluşları şeklindedir.

Kurumumuzun temel paydaşları öğrenci, veli ve öğretmen olmakla birlikte eğitimin dışsal etkisi nedeniyle okul çevresinde etkileşim içinde bulunan geniş bir paydaş kitlesi bulunmaktadır. Paydaşlarımızın görüşleri anket, toplantı, dilek ve istek kutuları, elektronik ortamda iletilen önerilerde dâhil olmak üzere çeşitli yöntemlerle sürekli olarak alınmaktadır.

Tablo 4. Paydaş Sınıflandırma ve Önceliklendirme Tablosu

| PAYDAŞLAR                            | İÇ PAYDAŞ | DIŞ PAYDAŞ | ÖNCELİĞİ<br>(5 Yüksek Öncelik -1 Düşük Öncelik) |
|--------------------------------------|-----------|------------|---|
| Millî Eğitim Bakanlığı               | +         |            | 5   |
| Valilik                              |           | +          | 5   |
| İl Millî Eğitim Müdürlüğü            | +         |            | 5   |
| Kaymakamlık                          |           | +          | 5   |
| İlçe Millî Eğitim Müdürlüğü          | +         |            | 5   |
| Öğretmenler                          | +         |            | 5   |
| Öğrenciler                           | +         |            | 5   |
| Veliler                              |           | +          | 5   |
| Okul Aile Birliği                    | +         |            | 5   |
| Diğer çalışanlar                     | +         |            | 3   |
| Uludağ Üniversitesi                  |           | +          | 3   |
| Büyükşehir Belediyesi                |           | +          | 5   |
| Güvenlik Güçleri (Emniyet, Jandarma) |           | +          | 4   |
| Muhtarlık                            |           | +          | 5   |
| Sivil Toplum Kuruluşları             | +         | +          | 3   |

Paydaş anketlerine ilişkin ortaya çıkan temel sonuçlar şu şekildedir:

#### Öğrenci Anketi Sonuçları:

| NO  | STRATEJİK PLAN 2024-2028<br>İÇ PAYDAŞ- ÖĞRENCİ MEMNUNİYET ANKETİ | Kesinlikle Katılıyorum | Katılıyorum | Kararsızım | Kesinlikle Katılmıyorum | Katılmıyorum |
|-----|--|------------------------|-------------|------------|-------------------------|--------------|
|     |  |                        |             |            |                         |              |
| 01- | Öğretmenlerimle ihtiyaç duyduğumda rahatlıkla görüşebilirim.     | 40.4                   | 39.7        | 13.8       | 6                       | 2.7          |
| 02- | Okul müdürü ile ihtiyaç duyduğumda rahatlıkla konuşabiliyorum.   | 16.1                   | 32.8        | 26.6       | 10.5                    | 14.9         |
| 03- | Okulun rehberlik servisinden yeterince yararlanabiliyorum.       | 29                     | 35.3        | 15.2       | 9.8                     | 11.4         |



|     |   |   |      |      |      |      |
|-----|---|---|------|------|------|------|
| 04- | Okula ilettiğimiz öneri ve isteklerimiz dikkate alınır.   | 25.2  | 33.7 | 19.7 | 10   | 12   |
| 05- | Okulda kendimi güvende hissediyorum.  | 45.1  | 33.7 | 12.1 | 6.5  | 6.3  |
| 06- | Okulda öğrencilerle ilgili alınan kararlarda bizlerin görüşleri alınır.                               | 25.9  | 34.1 | 18.8 | 10.3 | 13.2 |
| 07- | Öğretmenler yeniliğe açık olarak derslerin işlenişinde çeşitli yöntemler kullanmaktadır.              | 42.8  | 37.1 | 8.5  | 7.2  | 5.8  |
| 08- | Derslerde konuya göre uygun araç gereçler kullanılmaktadır.   | 53.1  | 35.1 | 5.4  | 4.7  | 3.4  |
| 09- | Teneffüslerde ihtiyaçlarımı giderebiliyorum.  | 35  | 29.9 | 9.8  | 9.6  | 17   |
| 10- | Okulun içi ve dışı temizdir.  | 27.4  | 35   | 12.1 | 14.3 | 11.8 |
| 11- | Okulun binası ve diğer fiziki mekânlar yeterlidir.  | 44.4  | 38.6 | 7.2  | 5.4  | 5.8  |
| 12- | Okul kantininde satılan malzemeler sağlıklı ve güvenlidir.  | 4.7   | 17.9 | 27.2 | 13   | 36.8 |
| 13- | Okulumuzda yeterli miktarda sanatsal ve kültürel faaliyetler düzenlenmektedir.                        | 51.1  | 32.6 | 8.3  | 4.3  | 5.3  |
| 14- | Öğretmenlerimizin öğrencilere yaklaşımından ve iletişimlerinden memnunum.                             | 47.6  | 29.3 | 9.4  | 6.7  | 5.3  |
| 15- | Okulumuzun yöneticilerini (müdür-müdür yardımcısı) başarılı buluyorum.                                | 44.2  | 37   | 9.6  | 4.5  | 4.3  |
| 16  | Sizce okulumuz aşağıda belirtilen faaliyet alanlarından hangisinde diğerlerine göre daha başarılıdır. | Akademik Başarı 9.4<br>Sportif Faaliyetler 54.5<br>Yabancı Dil Eğitimi 7.6<br>Bilimsel Faaliyetler 1.3<br>Sosyal ve Kültürel Faaliyetler 1.3<br>Öğrenci Kişilik ve Rehberlik Hizmetleri 1.3<br>DYK (Destekleme Y.Kursları) 0.5<br>Hepsi 23.9                                |      |      |      |      |
| 17- | Hangi derse diğerlerinden daha fazla ilgi duyuyorsunuz ? (daha çok seviyorsunuz)                      | Matematik 21.4<br>Türkçe 13.8<br>Fen Bilimleri 9.4<br>Sosyal Bilgiler 4.9<br>İngilizce 14.3<br>Din Kültürü ve Ahlak Bilgisi 3.6<br>Müzik 1.1<br>Görsel Sanatlar 1.8<br>Beden Eğitimi 17.4<br>Teknoloji Tasarım 1.8<br>Bilişim Teknolojileri 1.6<br>Hepsi 8.1<br>Hiçbiri 0.7 |      |      |      |      |

|     |   |   |
|-----|---|---|
| 18- | Okulumuzun Olumlu (başarılı) Yönlerine İlişkin Görüşleriniz.      | Sportif faaliyetler<br>Öğretmenlerimiz çok ilgili<br>Öğretmenlerimizle ders işlemek çok eğlenceli<br>Sportif faaliyetler fazla ve gayet başarılı<br>Bilimsel faaliyetler<br>( Diğer Sonuçlar arşivlenmiştir.) |
| 19- | Okulumuzun Geliştirilmesi Gereken Yönlerine İlişkin Görüşleriniz. | Kantin<br>Temizlik<br>Tuvaletler<br>Sınıflar Arası Yarışmalar Sıklıkla olmalı<br>Tuvaletlerde peçete olabilir<br>Halı sahanın çimleri değişmelidir<br>( Diğer Sonuçlar arşivlenmiştir.)                       |

### Öğretmen Anketi Sonuçları:

| NO  | STRATEJİK PLAN 2024-2028<br>İÇ PAYDAŞ -ÖĞRETMEN MEMNUNİYET ANKETİ                                       | Kesinlikle Katılıyorum | Katılıyorum | Kararsızım | Kesinlikle Katılmıyorum | Katılmıyorum |
|-----|---|------------------------|-------------|------------|-------------------------|--------------|
|     |   |                        |             |            |                         |              |
| 01- | Okulumuzda alınan kararlar, çalışanların katılımıyla alınır.  | 21,3                   | 40,4        | 6,4        | 23,4                    | 10,6         |
| 02- | Kurumdaki tüm duyurular çalışanlara zamanında iletilir.   | 44,7                   | 38,3        | 2,1        | 14,9                    | 0            |
| 03- | Her türlü ödüllendirmede adil olma, tarafsızlık ve objektiflik esastır.                                 | 17                     | 38,3        | 17         | 10,6                    | 17           |
| 04- | Kendimi, okulun değerli bir üyesi olarak görürüm.   | 29,8                   | 38,3        | 12,8       | 4,3                     | 14,9         |
| 05- | Çalıştığım okul bana kendimi geliştirme imkânı tanımaktadır.  | 40,4                   | 40,4        | 12,8       | 4,3                     | 2,1          |
| 06- | Okul, teknik araç ve gereç yönünden yeterli donanıma sahiptir.  | 51,1                   | 38,3        | 0          | 12,8                    | 0            |
| 07- | Okulda çalışanlara yönelik sosyal ve kültürel faaliyetler düzenlenir.                                   | 46,8                   | 48,9        | 0          | 6,4                     | 0            |
| 08- | Okulda öğretmenler arasında ayırım yapılmamaktadır.   | 17                     | 31,9        | 14,9       | 10,6                    | 25,5         |
| 09- | Okulumuzda yerelde ve toplum üzerinde olumlu etki bırakacak çalışmalar yapmaktadır.                     | 53,2                   | 44,7        | 0          | 2,1                     | 0            |
| 10- | Yöneticilerimiz, yaratıcı ve yenilikçi düşüncelerin üretilmesini teşvik etmektedir.                     | 48,9                   | 38,3        | 2,1        | 10,6                    | 0            |
| 11- | Yöneticiler, okulun vizyonunu, stratejilerini, iyileştirmeye açık alanlarını vs. çalışanlarla paylaşır. | 44,7                   | 40,4        | 4,3        | 8,5                     | 2,1          |

|     |   |  |      |     |     |      |
|-----|---|--|------|-----|-----|------|
| 12- | Okulumuzda sadece öğretmenlerin kullanımına tahsis edilmiş yerler yeterlidir. | 17   | 55,3 | 6,4 | 8,5 | 12,8 |
| 13- | Alanıma ilişkin yenilik ve gelişmeleri takip eder ve kendimi güncellerim.     | 23,4   | 63,8 | 6,4 | 6,4 | 0    |
| 14- | Okulumuzun Olumlu (başarılı) Yönlerine İlişkin Görüşleriniz.                  | <p>Öğrencilerimizin motivelerini yüksek tutarak<br/>Yeterli donanımına sahip ve gitgide başarının artacağını düşünüyorum<br/>Sosyal, kültürel ve başarı odaklı öğrenci merkezli bir okul.<br/>Her alanda aktif olmamız be desteklenmemiz daha çok çalışma isteği uyandırıyor<br/>Herkes oldukça özverili, kurum kültürü oturmuş.Yenilikçi ve çözüm odaklı yaklaşımlar okulun başarısında etkili.<br/>Öğrencilerin sınavlara güzel hazırlanmaları için gerekli çalışmaların yapılması<br/>( Diğer Sonuçlar arşivlenmiştir.)</p>   |      |     |     |      |
| 15- | Okulumuzun Geliştirilmesi Gereken Yönlerine İlişkin Görüşleriniz              | <p>Akademik başarı<br/>Sınıf mevcutları daha az sayıda olabilir<br/>Öğretmenlere daha yapıcı ve motive edici yaklaşılabılır<br/>Sınıf öğrenci sayıları<br/>Öğrencilere kuralları daha sert bir tutumla ve hep aynı kararlılıkla uygulamalıyız<br/>Her yönüyle başarılı.<br/>Daha fazla kültürel başarı,sınavlarda ilde ilk 10 da olabilmek<br/>Öğretmen başarılarının sistemde belgeyle ödüllendirilmesi diğer öğretmenlerinde teşvik edilmesi<br/>Bazı konularda bizlerin de fikirleri alınır ve bazı konularda öğretmen ayrımcılığı ortadan kalkarsa mutlu oluruz.<br/>( Diğer Sonuçlar arşivlenmiştir.)</p> |      |     |     |      |

### Veli Anketi Sonuçları:

| NO | STRATEJİK PLAN 2024-2028<br>İÇ PAYDAŞ - VELİ MEMNUNİYET ANKETİ | Kesinlikle Katılıyorum | Katılıyorum | Kararsızım | Kesinlikle Katılmıyorum | Katılmıyorum |
|----|--|------------------------|-------------|------------|-------------------------|--------------|
|----|--|------------------------|-------------|------------|-------------------------|--------------|

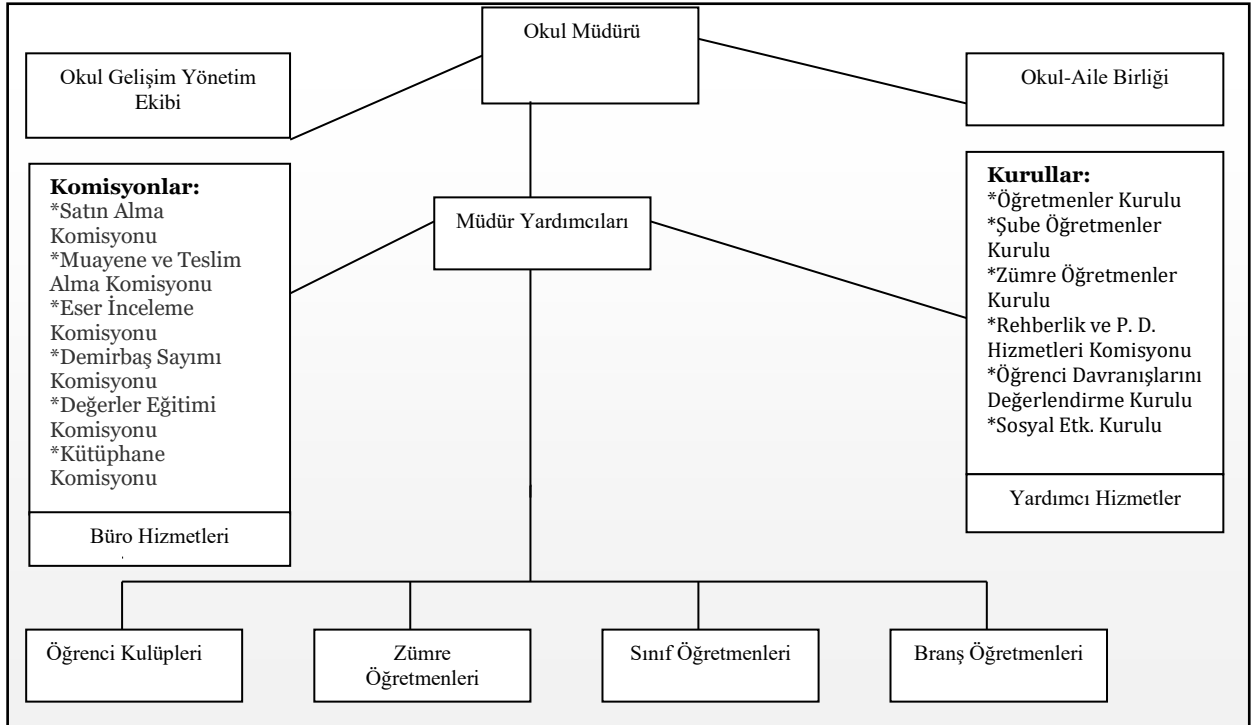
|     |   |   |      |      |     |     |
|-----|---|---|------|------|-----|-----|
| 01- | İhtiyaç duyduğumda okul çalışanlarıyla rahatlıkla görüşebiliyorum.  | 45,6  | 47,8 | 3,1  | 3,4 | 1,3 |
| 02- | Bizi ilgilendiren okul duyurularını zamanında öğreniyorum.  | 56,9  | 39,7 | 1,3  | 2,5 | 0,9 |
| 03- | Öğrencimle ilgili konularda okulda rehberlik hizmeti alabiliyorum.  | 40,9  | 45,3 | 6,9  | 4,1 | 1,3 |
| 04- | Okula ilettiğim istek ve şikâyetlerim dikkate alınmıyor.  | 30  | 48,1 | 10,6 | 9,1 | 1,9 |
| 05- | Öğretmenler yeniliğe açık olarak derslerin işlenişinde çeşitli yöntemler kullanmaktadır.  | 40,6  | 45,6 | 7,5  | 5,3 | 1,3 |
| 06- | Okulda yabancı kişilere karşı güvenlik önlemleri alınmaktadır.  | 49,1  | 41,3 | 6,3  | 3,4 | 1,3 |
| 07- | Okulda bizleri ilgilendiren kararlarda görüşlerimiz dikkate alınır.   | 31,3  | 54,1 | 9,4  | 4,1 | 2,2 |
| 08- | E-Okul Veli Bilgilendirme Sistemi ile okulun internet sayfasını düzenli olarak takip ediyorum.  | 47,8  | 40,3 | 1,3  | 7,2 | 4,1 |
| 09- | Çocuğumun okulunu sevdiğini ve öğretmenleriyle iyi anlaştığını düşünüyorum.   | 48,1  | 42,8 | 4,7  | 4,7 | 0,6 |
| 10- | Okul, teknik araç ve gereç yönünden yeterli donanıma sahiptir.  | 45,6  | 46,9 | 4,4  | 2,8 | 1,3 |
| 11- | Okul her zaman temiz ve bakımlıdır.   | 47,8  | 45   | 2,8  | 4,4 | 0,6 |
| 12- | Okulun binası ve diğer fiziki mekânlar yeterlidir.  | 45  | 44,1 | 4,7  | 4,1 | 1,9 |
| 13- | Okulumuzda yeterli miktarda sanatsal ve kültürel faaliyetler düzenlenmektedir.  | 49,4  | 41,9 | 4,4  | 3,8 | 0,9 |
| 14- | Okulumuz öğretmenlerinin öğrencilere yaklaşımlarından ve öğrenciler ile iletişimlerinden memnunuz.  | 42,5  | 45,6 | 5,6  | 5,6 | 0,6 |
| 15- | Okulumuzun yönetim kadrosunu başarılı buluyorum.  | 44,7  | 46,9 | 3,1  | 4,4 | 0,6 |
| 16- | Okulumuzda "Okul Dışı Eğitim Faaliyetleri" (Yurt İçi Geziler, Yurt Dışı Geziler, Kamplar, Okul Dışı Faaliyetler v.b.) yeterli düzeyde yapılmaktadır.  | 22,8  | 43,8 | 17,2 | 8,8 | 7,5 |
| 17- | Avrupa Birliği tarafından desteklenen projeler kapsamında okulumuz tarafından düzenlenecek olan yurt dışı (Avrupa Ülkeleri) eğitim gezisi , dil eğitimi ve kültür gezilerine öğrencinizin katılımını destekler misiniz.? (Gerekli tüm yasal izinler, vize ve pasaport işlemleri proje kapsamında okul tarafından yapılacak olup öğrenci giderlerinin yüzde 70 i veli tarafından karşılanacaktır.) | Desteklerim 60<br>Destekleyemem 9,4<br>Kararsızım 29,7  |      |      |     |     |
| 18- | Okulumuz aşağıda belirtilen faaliyet alanlarından hangisinde diğerlerine göre daha başarılıdır.   | Akademik Başarı 14,7<br>Sportif Faaliyetler 31,3<br>Yabancı Dil Eğitimi 7,2<br>Bilimsel Faaliyetler 1,2<br>Öğrenci Kişilik Hizmetleri 0,6<br>Sosyal ve Kültürel Faaliyetler 1,9<br>DYK (Destekleme Y. Kursları) 1,6<br>Hepsi 40,6   |      |      |     |     |
| 19- | Okulumuzun Olumlu (başarılı) Yönlerine İlişkin Görüşleriniz.  | Disipli<br>Başarılı<br>Her konuda ilgili ve iletişimi kuvvetli kadrosuyla başarısı seviyesi yüksek bir okul.. sportif faaliyetler konusunda da tas tamam muazzam Çok deneyimli kadrosu var hem genç hemde istekli bir kadroyla başarısızlığa yer yok okulumuzda Çok disiplinli ve öğrencilerinin her konuda başarılı olmasını destekleyen bir okul<br>( Diğer Sonuçlar arşivlenmiştir.) |      |      |     |     |

|     |   |   |
|-----|---|---|
| 20- | Okulumuzun Geliştirilmesi Gereken Yönlerine İlişkin Görüşleriniz. | Sınıf mevcutlarının azaltılması<br>Şu anda yapmış oldukları politikaları değiştirmemeli ve görev aşkını kaybetmeyen bir kadroyla çalıştıkları sürece başarı kaçınılmaz<br>Daha az öğrencili sınıflar<br>Özellikle tuvalet temizliğinde biraz daha dikkatli olunması gerektiğini düşünüyorum<br>Öğrencilerin daha disipline edilmesi lazım ama bu konuda ailelerin desteğide lazım.<br>( Diğer Sonuçlar arşivlenmiştir.) |
|-----|---|---|

## 2.7 Kuruluş İçi Analiz

Bu bölümde; teşkilat yapısı, insan kaynaklarının yetkinlik düzeyi, kurum kültürü, teknoloji ve bilişim altyapısı, fiziki ve mali kaynaklara ilişkin analizlere yer verilmiştir.

### 2.7.1 Teşkilat Şeması



Etkili bir okul/kurum içi analiz süreci; okul/kurumun kaynaklarını, varlıklarını, özelliklerini, yeterliliklerini, yeteneklerini, fırsat alanlarını ve başarısızlıklarını belirlemek için okul/kurumun içinde etkileşime giren tüm bileşenlerinin değerlendirildiği bir süreçtir. Okul/kurum içi analiz sürecinde yararlanılabilecek farklı araçlar vardır. Her bir aracın analiz sürecinin bir diğlisi olarak sunacağı katkı değerlidir.

| <b>Okul İçi</b>                                     | <b>Analiz İçerik Tablosu</b>   |
|---|--|
| Öğrenci sayıları                                    | Sınıf kademeleri, kaynaştırma öğrencileri, yabancı uyruklu öğrenciler gibi demografik özelliklere dair detaylı sınıflandırmaları kapsar. e-Okul kayıtları kullanılarak hazırlanabilir.           |
| Akademik başarı verileri                            | e-Okul kayıtları kullanılarak erişim sağlanabilir.   |
| Sosyal-kültürel-bilimsel ve sportif başarı verileri | Belirtilen alanlarda yarışma ödülleri ya da lisansları olan öğrencilere dair sayısal verileri kapsamalıdır.  |
| Öğrenme stilleri envanteri                          | Okul rehberlik servisi tarafından uygulanmaktadır.   |
| Devam-devamsızlık verileri                          | e-Okul kayıtları kullanılarak erişim sağlanabilir. Aynı zamanda okul rehberlik servisi tarafından devamsızlık nedenleri anketi uygulanarak detaylı bir analiz gerçekleştirilmesi önerilmektedir. |
| Okul disiplini etkileyen faktörler anketi           | Okul rehberlik servisi tarafından uygulanmaktadır.   |
| İnsan kaynakları verileri                           | İdareci, öğretmen ve destek personeline dair sayısal veriler, lisans ya da yüksek lisans programlarından mezuniyet durumlarını da kapsamalıdır.  |
| Öğretmenlerin hizmetiçi eğitime katılma oranları    | MEBBİS verileri kullanılarak erişim sağlanabilir.  |
| Öğrenme ortamı verileri                             | Okulun fiziki yapısına (ana ve ek binalar, kapalı spor salonu vb.) ve öğrenme ortamlarına (sınıf sayısı, laboratuvar ve kütüphane vb.) dair verileri içermelidir.                                |
| Okul/kurum ortamını değerlendirme anketi            | Okul rehberlik servisi tarafından uygulanmaktadır.   |

### 2.7.2 İnsan Kaynakları

Bu bölümde; okulumuz personeline ilişkin nicel veriler ile personelin sahip olduğu niteliklerin analizi yapılmıştır.

Okul/kurumda çalışanlar ve görevleri belirlenir. Ayrıca;

- Kurumun sahip olduğu toplam norm kadro sayısı,
- Çalışan toplam personel sayısı,
- İhtiyaç duyulan branşlar ve ihtiyaç sayısı,
- Buna bağlı olarak yapılan istihdam sayısı,
- Personelin nasıl atandığı,
- Varsa geçici personelin alındığı kaynağı,
- Kadrosu olmayıp da sözleşmeli çalıştırılan personelin sayısı,
- Eğitim düzeyi, gönüllü olarak aldığı diğer görevler,
- Okul/kuruma son -en az- iki yılda gelen giden personel sayısı mümkün ise neden okul/kurumdan tayin istedikleri,
- Ortalama okulda çalışma yılı,

- Ortalama hizmet içi eğitim saati,
- Çalışana verilen ödül ve ceza sayısı gibi hususlar tablo hâlinde düzenlenebilir.
- Okul/kurumda çalışan yönetici, öğretmen, diğer personelin görevlerinin neler olduğu belirlenmelidir.

**Tablo 5. Çalışanların Görev Dağılımı**

| <b>Çalışanın Ünvanı</b>      | <b>Görevleri</b>   |
|------------------------------|--|
| Okul /Kurum Müdürü           | Kanun, tüzük yönetmelik, genelge, program ve emirlere uygun olarak görevlerini yürütmeye okulu düzene koymaya ve denetlemeye yetkilidir.   |
| Müdür Yardımcısı             | * Ders okutmanın yanında, müdürün yardımcısıdır.<br>* Müdürün olmadığı zamanlarda müdüre vekâlet eder.<br>* Okulun her türlü eğitim öğretim, yönetim, öğrenci, personel, tahakkuk, yazışma, eğitici etkinlikler, yatılılık-bursluluk, güvenlik, bakım, koruma, temizlik, düzen, nöbet, veli iletişim gibi işleri ile ilgili olarak okul müdürü tarafından verilen görevleri yapar. Bu görevlerin yapılmasından ve okulun amaçlarına uygun olarak işleyişinden müdüre karşı sorumludur. |
| Öğretmenler                  | * Kendilerine verilen ve yetkili sayıldıkları dersleri okutmak.<br>* Okuttukları derslerle ilgili uygulama ve deneyleri yapmak.<br>* Serbest çalışma saatlerinde öğrencileri gözetlemek.<br>* Ders dışında okulun eğitim öğretim ve yönetim işlerine katılmak.<br>* Kanun yönetmelik ve emirlerle tespit edilen ödevleri yapmak.<br>* Öğrencilerin sorunlarıyla ilgilenmek.  |
| Yardımcı Hizmetler Personeli | * Okulda bulunan personel ve idari odaların temizliği<br>* Katlarda bulunan sınıf, tuvalet ve koridorların temizliği<br>* Okul bahçesinin bakımı ve temizliği<br>* Belli bir mesleğe yönelik olmayan bakım onarım işleri   |
| Memur                        | * Yazıları, Resmî Yazışmalarda Uygulanacak Esas ve Usuller Hakkında Yönetmelik hükümlerine uygun olarak zamanında hazırlamak ve yazıların takibini yapmak.<br>* DYS dışında Genel Müdürlüğe intikal eden resmî evrakın kaydını yapmak, bu evrakı DYS'ye aktarmak ve ilgili birime yönlendirmek.<br>- Görev alanıyla ilgili amirlerince verilecek diğer görevleri yapmak.   |

**Tablo 6. İdari Personelin Hizmet Süresine İlişkin Bilgiler**

| Hizmet Süreleri | 2024 Yılı İtibarıyla |    |
|-----------------|----------------------|----|
|                 | Kişi Sayısı          | %  |
| 1-4 Yıl         | -                    | -  |
| 5-6 Yıl         | -                    | -  |
| 7-10 Yıl        | 1                    | 25 |
| 10.....Üzeri    | 3                    | 75 |

**Tablo 7. Öğretmenlerin Hizmet Süreleri (Yıl İtibarıyla)**

| Hizmet Süreleri | Branşı  | Kadın | Erkek | Hizmet Yılı         | Toplam |
|-----------------|---|-------|-------|---------------------|--------|
| 1-3 Yıl         | -   | -     | -     | -                   | -      |
| 4-6 Yıl         | Rehberlik,Matematik   | 1     | 1     | 5 ile 6 Yıl arası   | 2      |
| 7-10 Yıl        | Özel Eğitim, Fen Bilimleri, Türkçe, Matematik                   | 6     | 2     | 8 ile 10 Yıl arası  | 8      |
| 11-15 Yıl       | Fen Bilimleri, Sosyal Bilgiler, Fen Bilimleri,Türkçe, Rehberlik | 15    | 4     | 11 ile 15 Yıl arası | 19     |
| 16-20 Yıl       | Sosyal Bilgiler, Fen Bilimleri,Türkçe, Rehberlik                | 9     | 7     | 16 ile 20 Yıl arası | 16     |
| 20 ve üzeri     | Sosyal Bilgiler, Fen Bilimleri, Beden Eğitimi, Türkçe           | 9     | 2     | 20 ile 34 Yıl arası | 11     |

**Tablo 8. Kurumdaki Mevcut Hizmetli/ Memur Sayısı**

|   | Görevi   | Erkek | Kadın | Eğitim Durumu | Hizmet Yılı | Toplam |
|---|----------|-------|-------|---------------|-------------|--------|
| 1 | Memur    | -     | 1     | LİSE          | 7 Yıl       | 1      |
| 2 | Hizmetli | 1     | -     | LİSE          | 11 Yıl      | 1      |



**Tablo 8.1..Kurumda Çalışan Personel Sayısı**

|                    | Kadrolu | Aylıksız İzinde | Sözleşmeli | Görevlendirme | Ücretli | Hizmet Alımı | Toplam | İhtiyaç |
|--------------------|---------|-----------------|------------|---------------|---------|--------------|--------|---------|
| <b>Müdür</b>       | 1       | 0               | 0          | 0             | 0       | 0            | 1      | 0       |
| <b>Müdür Yard.</b> | 3       | 0               | 0          | 0             | 0       | 0            | 3      | 0       |
| <b>Öğretmen</b>    | 52      | 0               | 0          | 1             | 0       | 0            | 53     | 0       |
| <b>Hizmetli</b>    | 2       | 0               | 0          | 0             | 2       | 2            | 6      | 0       |
| <b>Memur</b>       | 1       | 0               | 0          | 1             | 1       | 0            | 3      | 0       |
| <b>Güvenlikçi</b>  | 0       | 0               | 0          | 0             | 0       | 1            | 1      | 0       |
| <b>TOPLAM</b>      | 59      | 0               | 0          | 2             | 3       | 3            | 67     | 0       |

Not: 06.05.2024 tarihli MEBBİS e-Personel Modülü verileridir.

**Tablo 9. Okul/kurum Rehberlik Hizmetleri**

| Mevcut Kapasite                 |  |  |                      | Mevcut Kapasite Kullanımı ve Performans |                 |             |   |                     |                  |
|---------------------------------|--|--|----------------------|---|-----------------|-------------|---|---------------------|------------------|
| Psikolojik Danışman Norm Sayısı | Görev Yapan Psikolojik Danışman Sayısı | İhtiyaç Duyulan Psikolojik Danışman Sayısı | Görüşme Odası Sayısı | Danışmanlık Hizmeti Alan                |                 |             | Rehberlik Hizmetleri ile İlgili Düzenlenen Eğitim/Paylaşım Toplantısı vb. Faaliyet Sayısı |                     |                  |
|                                 |  |  |                      | Öğrenci Sayısı                          | Öğretmen Sayısı | Veli Sayısı | Öğretmenlere Yönelik  | Öğrencilere Yönelik | Velilere Yönelik |
| 3                               | 3                                      | -  | 3                    | 92                                      | -               | -           | 3   | 5                   | 5                |

### 2.7.3 Teknolojik Düzey

Okulumuzun teknolojik altyapısı ve teknolojiyi kullanabilme düzeyine ilişkin analizi yapılmıştır.

Bu aşamada okul/kurumda elektronik ortamda depolama sistemi kullanılmakta ve idari personelin erişebildiği ortak drive ile iş ve işlemler elektronik ortamda yapılmaktadır. Gelecek süreçte öğretmenlerinde elektronik depolama kullanmaları teşvik edilerek sürdürülebilirlik sağlanması hedeflenmektedir.

*Tablo 10. Teknolojik Araç-Gereç Durumu*

| Araç-Gereçler               | Mevcut Durum | İhtiyaç |
|-----------------------------|--------------|---------|
| ETKİLEŞİMLİ TAHTA           | 31           | -       |
| BİLGİSAYAR                  | 35           | -       |
| TELEVİZYON                  | 3            | -       |
| UÇANGÖZ ( DRONE)            | 1            | -       |
| KAMERA                      | 48           | -       |
| FOTOKOPİ MAKİNESİ           | 2            | -       |
| LAZER YAZICI                | 3            | -       |
| MÜREKKEP PÜSKÜRTMELİ YAZICI | 5            | -       |
| MİKROFON                    | 5            | -       |
| PROJEKSİYON                 | 2            | -       |
| TARAYICI                    | 2            | -       |
| ADSL                        | 2            | -       |
| TELEFON HATTI               | 2            | -       |

**Tablo 11. Fiziki Mekân Durumu**

| Fiziki Mekân           | Var | Yok | Adedi | İhtiyaç |
|------------------------|-----|-----|-------|---------|
| Öğretmen Çalışma Odası | VAR |     | 1     | 0       |
| Ekipman Odası          | VAR |     | 4     | 0       |
| Kütüphane              | VAR |     | 1     | 0       |
| Rehberlik Servisi      | VAR |     | 3     | 0       |
| Resim Odası            | VAR |     | 1     | 0       |
| Müzik Odası            |     | YOK |       | 1       |
| Çok Amaçlı Salon       | VAR |     | 1     | 0       |
| Spor Salonu            | VAR |     | 1     | 0       |
| Bilek Güreşi Salonu    | VAR |     | 1     | 0       |
| Halı Saha              | VAR |     | 1     | 0       |
| Kantin                 | VAR |     | 1     | 0       |
| Fuaye Alanı            | VAR |     | 1     | 0       |
| Laboratuvar            | VAR |     | 1     | 0       |
| Bilişim Sınıfı         | VAR |     | 1     | 0       |

## 2.7.4 Mali Kaynaklar

Bütçe işlemleri Okul Aile Birliği ve İlgili Okul Müdür Yardımcısı tarafından yürütülmektedir. Enflasyon oranlarının da dikkate alındığı Okul/Kurumun mali kaynak analizi aşağıda belirtilmiştir.

*Tablo 12. Kaynak Tablosu*

| <b>Kaynaklar</b>    | <b>2023</b>      | <b>2024</b>      | <b>2025</b>      | <b>2026</b>      | <b>2027</b>      | <b>2028</b>      |
|---------------------|------------------|------------------|------------------|------------------|------------------|------------------|
| Genel Bütçe         | 15.000           | 145.000          | 155.000          | 165.000          | 175.000          | 180.000          |
| Okul Aile Birliği   | 855.000          | 1.875.000        | 2.343.000        | 2.928.000        | 3.660.000        | 4.575.000        |
| Özel İdare          | -                | -                | -                | -                | -                | -                |
| Kira Gelirleri      | 195.500          | 220.000          | 275.000          | 343.750          | 429.687          | 537.108          |
| Döner Sermaye       | -                | -                | -                | -                | -                | -                |
| Dış Kaynak/Projeler | -                | -                | -                | -                | -                | -                |
| Diğer               | -                | -                | -                | -                | -                | -                |
| <b>TOPLAM</b>       | <b>1.080.500</b> | <b>2.240.000</b> | <b>2.928.000</b> | <b>3.436.750</b> | <b>4.264.687</b> | <b>5.292.108</b> |

*Tablo 13. Gelir-Gider Tablosu*

| <b>YILLAR</b>               | <b>2021</b>    |                  | <b>2022</b>      |                  | <b>2023</b>      |                  |
|-----------------------------|----------------|------------------|------------------|------------------|------------------|------------------|
| <b>HARCAMA KALEMLERİ</b>    | <b>GELİR</b>   | <b>GİDER</b>     | <b>GELİR</b>     | <b>GİDER</b>     | <b>GELİR</b>     | <b>GİDER</b>     |
| Temizlik                    |                | 11.244,64        |                  | 11.425,56        |                  | 25.825,50        |
| Küçük Onarım                |                | 92.541,57        |                  | 155.510,4        |                  | 133.972,4        |
| Bilgisayar Harcamaları      |                | 31.586,64        |                  | 96.045,11        |                  | 203.822,5        |
| Büro Makinaları Harcamaları |                | 12.890,43        |                  | 5.861,08         |                  | 3.011,50         |
| Telefon                     |                | 401,76           |                  | 780,59           |                  | 1.752,01         |
| Sosyal Faaliyetler          |                | 13.138,2         |                  | 23.677,06        |                  | 52.511,85        |
| Kırtasiye                   |                | 13.385,25        |                  | 57.888,72        |                  | 80.078,82        |
| <b>GENEL TOPLAM</b>         | <b>395.995</b> | <b>175.188,4</b> | <b>1.108.130</b> | <b>351.188,5</b> | <b>1.612.218</b> | <b>500.974,5</b> |

## 2.7.5 İstatistiki Veriler

Okulumuzda 27 derslik ve 56 öğretmen bulunmaktadır. Okulumuzun en kalabalık sınıfları 50 kişilik sınıf mevcutları ile 5/F ve 5/G şubeleridir.

Anasınıfımız 3 derslik ve 6 şubeden oluşmaktadır ve 143 öğrenci mevcuduna sahiptir.

**Tablo 14.** Yıllara göre Kız- Erkek Öğrenci sayılarının karşılaştırılması

| 2021-2022 |     | 2022-2023 |     | 2023-2024 |     |
|-----------|-----|-----------|-----|-----------|-----|
| K         | E   | K         | E   | K         | E   |
| 601       | 590 | 600       | 595 | 601       | 636 |
| 1237      |     | 1195      |     | 1225      |     |

**Tablo 15.** Karşılaştırmalı Öğretmen/Öğrenci Durumu

| Karşılaştırmalı Öğretmen/Öğrenci Durumu |                        |                       |                       |                                      |                                     |
|---|------------------------|-----------------------|-----------------------|--------------------------------------|-------------------------------------|
|   | ÖĞRETMEN               | ÖĞRENCİ               | DERSLİK               |                                      |                                     |
| KADEME                                  | Toplam Öğretmen Sayısı | Toplam Öğrenci Sayısı | Toplam Derslik Sayısı | Öğretmen Başına Düşen Öğrenci Sayısı | Derslik Başına Düşen Öğrenci Sayısı |
| 5-6-7-8                                 | 53                     | 1225                  | 27                    | 23,11                                | 45,37                               |

**Tablo 16.** 2022-2023 Yılı Öğrenci Ders Başarı Durumu

| Dersler     | Ortalamalar |          |          |          |                 |
|-------------|-------------|----------|----------|----------|-----------------|
|             | 5. Sınıf    | 6. Sınıf | 7. Sınıf | 8. Sınıf | Okul Ortalaması |
| Türkçe      | 89,73       | 86,01    | 85,97    | 85,7     | 86,85           |
| Matematik   | 85,82       | 83,18    | 81,22    | 84,09    | 83,57           |
| Fen         | 85,94       | 84,99    | 83       | 86,53    | 85,11           |
| Sosyal Bil. | 91,19       | 84,81    | 87,48    | 83,06    | 86,63           |
| Yabancı Dil | 84,52       | 84,13    | 78,86    | 84,63    | 83,03           |
| Din Kül.    | 92,11       | 84,06    | 91,89    | 88,55    | 89,15           |
| Gör. Sn.    | 98,81       | 97,88    | 93,27    | 97,25    | 96,8            |
| Müzik       | 99,63       | 95,58    | 100      | 100      | 98,8            |
| Beden Eğt.  | 99,71       | 100      | 99,06    | 96,28    | 98,76           |
| Tek. Tas.   | -           | -        | 96,11    | 95,24    | 95,67           |
| Bil. Tek.   | 96,49       | 92,88    | -        | -        | 94,68           |

*Tablo 17. Kültürel ve Sportif Yarışmalara İlişkin Dereceler*

| Eğitim Öğretim Yılı | Başarılar  |
|---------------------|--|
| 2021-2022           | <p>2021-2022 Eğitim Öğretim yılı Tübitak Ulusal Bilim Olimpiyatlarına Matematik dalında katılım sağladık.</p> <p>2021-2022 Eğitim Öğretim Yılı NİF Matematik Yarışmasına katılım sağladık.</p> <p>Atletizm Küçük kızlar Bursa 1. Liği, Atletizm Küçük Erkekler Bursa 4. Liği, Futsal Küçük Erkekler Bursa 1. Liği, Futsal Küçük kızlar Bursa 2. Liği, Yıldız Erkekler Bursa 4. Liği, Step-Aerobik Küçük kızlar Bursa 1. Liği, Step-Aerobik Yıldız kızlar Bursa 1. Liği, Yüzme Küçük kızlar (Takım) Bursa 2. Liği/ Grup 3. lüğü</p> <p>Yüzme Yıldız Küçük Erkekler (Takım) Bursa 3. Liği/ Grup 3 lüğü, Bilek Güreşi Bursa 1. Liği 2.liği, 3.lüğü, 4.lüğü, Bocce Küçük Erkekler Bursa 2. Liği/ Grup 3. Lüğü, Oryantring Küçük kızlar Bursa 4. Liği, Futbol Yıldız Kızlar Bursa 1. Liği/ Grup 1.liği Yarifinal 1.liği</p> |
| 2022-2023           | <p>Yüzme Yıldız Erkekler Bursa 4.lüğü, Bursa 2.liği, Oryantiring Yıldız Erkek Bursa 4.lüğü, Bilek Güreşi Yıldız Kız Grup 1.liği, grup 3lüğü, Bilek Güreşi Yıldız Erkek Grup 1.liği, Taekwondo küçük kızlar Bursa 1.liği, Taekwondo küçük erkek Bursa 3.sü, Atletizm küçük kız Bursa 3.lüğü, Atletizm küçük erkek Bursa 3.lüğü, Atletizm Yıldız Kızlar Bursa 1.çliği, Bursa 3.lüğü Atletizm Küçük kızlar Bursa 2.liği, Bursa 3.lüğü.</p> <p>Yüzme Yıldızlar Grup 3.lüğü. Yıldız Erkeklerde Bireysel, Türkiye 2.liği, Türkiye 4.lüğü, Türkiye 3.lüğü, Yüzme Yıldız Kızlarda Türkiye 4.lüğü, Takım Türkiye 4.lüğü, Atletizm Türkiye Şampiyonası Yıldız Kız Türkiye Şampiyonası Türkiye 1.liği, Bilek Güreşi Türkiye Şampiyonası Yıldızlar Türkiye Şampiyonası Türkiye 1.si, Türkiye 2.si</p>                              |

|                  |  |
|------------------|--|
| <p>2023-2024</p> | <p>2023 -2024 Eğitim Öğretim yılında okulumuzda Atletizm, Badminton, Futsal, Voleybol, Bilek Güreşi, Halk Oyunları, Karate, Modern Pentatlon, Su topu , Taekwondo ve Yüzme Branşlarından müsabakalara katılım olacaktır.</p> <p>Tübitak 4006-B, 4004 ve 4007 alanlarından okul başvuruları yapılmış olup 4006-B için fuar tarihi beklenmektedir.</p> <p>Tübitak 2204-B ve Tübitak Bilim Olimpiyatları yarışmaları için başvurular yapılacaktır.</p> <p>Okulumuzun da uygulanan ve öğrencilerimizin “Küresel Vatandaşlık Bilinci” ni arttırmak için yapılan yerel BİRÜNİ projesi uygulanmaktadır. Bu proje kapsamında okulumuzda Ar-Ge ekibi oluşturulmuştur. Ar-Ge Ekibimiz okulumuzda yapılan yerel-ulusal ve uluslararası projelerin uygulanmasında itici güç oluşturmaktadır. Birunu projemiz kapsamında okulumuzda,</p> <p>Lets Spaking English<br/>Speaking Club<br/>Yurt Dışı Eğitim gezileri<br/>Erasmus+<br/>Okul Dışı Öğrenme Ortamlarının artırılması için Spor-Matematik-Doğa-Astronomi alanlarında Eğitim Kampları yapılması planlanmaktadır.</p> <p>Bu kapsamda 2023-2024 eğitim öğretim yılında</p> <p>Lets Speaking English<br/>Speaking Club ve<br/>Yurt dışı gezilerinin birinci aşaması , Fransa- Paris ve Hollanda- Amsterdam gezisi gerçekleştirilmiştir. İkinci aşama olarak İtalya- İsviçre gezisinde CERN Bilim Merkezine bir eğitim gezisi düzenlenmesi planlanmaktadır.</p> <p>Okulumuzda DNA günü, Pi günü ve Matematik avı etkinliklerinin yanında öğrenci kitapları imza günleri, Teknoloji tasarım – Görsel Sanatlar sergileri kültürel etkinlikler olarak yapılmıştır.</p> |
|------------------|--|

|  |   |
|--|---|
|  | <p>Sportif Faaliyetlerden İlçe- İl derecelerinin yanında Türkiye dereceleri de bulunmaktadır. Bilek Güreşi Türkiye 1.ligi Su topu Türkiye derecesi, Kız voleybol takımımız il derecesi ve Pentlatlon Türkiye derecesi almıştır.</p> <p>Yapılan projelerden Tübitak 4006-B , Tübitak 2204-B , Teknofest ve Erasmus + tamamlanmış olup süreç değerlendirmedir. Dilimizin zenginlikleri projesinde ;</p> <ul style="list-style-type: none"><li>- Afiş Tasarım yarışması İlçe ve il birinciliği</li><li>- Memleket ve Çocuk Temalı Video yarışmasında ilçe birinciliği</li><li>- Türkü T-Shirt Tasarım Yarışmasında 3 Tshirt ile İlçe Birinciliği.</li></ul> <p>e-Twinning Ulusal- Uluslararası Kalite etiketi, Harezmi ekibinin farkındalık çalışmaları, Zümre öğretmenlerin sene sonu çalışmalarının sergileri , satranç kulübünün sene sonu maçları , sınıflar arası bilgi yarışmaları ve sınıf etkinliklerinin aktif yürütüldüğü bir eğitim öğretim geçirdik.</p> |
|--|---|



## 2.8 Çevre Analizi (PESTLE)

Çevre analiziyle okul/kurum üzerinde etkili olan veya olabilecek politik, ekonomik, sosyo-kültürel, teknolojik, yasal çevresel dış etkenlerin tespit edilmesi amaçlanmıştır.

*Tablo 18 PESTLE Analiz Tablosu*

| <b>Politik-Yasal etkenler</b>   | <b>Ekonomik etkenler</b>  |
|---|---|
| <ul style="list-style-type: none"><li>• Kalkınma Planı ve Orta Vadeli Program,</li><li>• Bakanlık, il ve ilçe stratejik planlarının incelenmesi,</li><li>• Yasal yükümlülüklerin belirlenmesi,</li><li>• Oluşturulması gereken kurul ve komisyonlar,</li><li>• Okul/kurum çevresindeki politik durum.</li></ul>   | <ul style="list-style-type: none"><li>• Okul/kurumun bulunduğu çevrenin genel gelir durumu,</li><li>• İş kapasitesi,</li><li>• Okul/kurumun gelirini arttırıcı unsurlar,</li><li>• Okul/kurumun giderlerini arttıran unsurlar,</li><li>• Tasarruf sağlama imkânları,</li><li>• İşsizlik durumu,</li><li>• Mal-ürün ve hizmet satın alma imkânları,</li><li>• Kullanılabilir bütçe</li></ul>   |
| <b>Sosyokültürel etkenler</b>   | <b>Teknolojik etkenler</b>  |
| <ul style="list-style-type: none"><li>• Kariyer beklentileri,</li><li>• Ailelerin ve öğrencilerin bilinçlenmeleri,</li><li>• Aile yapısındaki değişimler (geniş aileden çekirdek aileye geçiş, erken yaşta evlenme vs.),</li><li>• Nüfus artışı,</li><li>• Göç,</li><li>• Nüfusun yaş gruplarına göre dağılımı,</li><li>• Hayat beklentilerindeki değişimler (Hızlı para kazanma hırısı, lüks yaşama düşkünlük, kırsal alanda kentsel yaşam),</li><li>• Beslenme alışkanlıkları,</li><li>• Değerler, mesleki etik kuralları vb.</li></ul> | <ul style="list-style-type: none"><li>• Okul/kurumun teknoloji kullanım durumu</li><li>• e- Devlet uygulamaları,</li><li>• Dijital Platformlar üzerinden uzaktan eğitim imkânları,</li><li>• Okul/kurumun sahip olmadığı teknolojik araçlar</li><li>• Personelin ve öğrencilerin teknoloji kullanım kapasiteleri,</li><li>• Personelin ve öğrencilerin sahip olduğu teknolojik araçlar,</li><li>• Teknoloji alanındaki gelişmeler</li><li>• Teknolojinin eğitimde kullanımı</li></ul> |
| <b>Çevresel Etkenler</b>  |   |
| <ul style="list-style-type: none"><li>• Hava ve su kirlenmesi,</li><li>• Toprak yapısı,</li><li>• Bitki örtüsü,</li><li>• Doğal kaynakların korunması için yapılan çalışmalar,</li><li>• Çevrede yoğunluk gösteren hastalıklar,</li><li>• Doğal afetler (deprem kuşağında bulunma, Covid 19, kene vakaları vb.)</li></ul>   |   |

## 2.9 Güçlü ve Zayıf Yönler ile Fırsatlar ve Tehditler (GZFT) Analizi

Okul/kurumun güçlü ve zayıf yönleri ile okul/kurum dışında oluşabilecek fırsatlar ve tehditler belirlenmiştir.

*Tablo 19 GZFT Analizi*

| İç Çevre   |  |
|--|--|
| Güçlü Yönler   | Zayıf Yönler   |
| Öğrencilerimizin eğitim-öğretime karşı istekli ve heyecanlı olmaları, Bursa şartlarında kendine yetecek bütçenin sağlanabilmesi  | Sınıfların kalabalık olması  |
| Öğrencilerimizin sosyal etkinlikler, sanat ve sportif faaliyetlere karşı istekli olmaları  | Roman öğrencilerimizin eğitime gereken önemi vermemesi nedeniyle devamsızlık oranının artması buna bağlı olarak başarı oranının düşmesi,   |
| Okulda sosyal etkinliklerin çok ve çeşitli olması Okul yönetimi, öğretmen ve velilerin sponsor ve STK 'lar aracılığı ile okula kaynak arayışı içinde olmaları                          | Suriye uyruklu öğrencilerimizin, gerek Türkçe'yi çok iyi bilmemesi, gerekse ekonomik sebeplerden dolayı başarı oranlarının istenilen düzeyde olmaması                                      |
| Öğretmenlerin kendi alanında uzman, istekli ve gelişime açık olması,   | Sınıfların kalabalıklığı ve Okul bahçesinin , okul mevcuduna göre küçük olması.  |
| Okul idaresinin, yeniliklere açık, işbirliğine açık olması, Okul web sitesinin ve sosyal medya mecralarının aktif kullanılması   | Özellikle yardımcı personelin Eğitim Öğretim başladıktan sonra işe başlaması, dolayısıyla adaptasyon sürecinin uzamasına ve buna bağlı olarak performanslarının düşmesine sebep olmuştur.  |
| Öğretmenlerin ve öğrencilerin eğitim öğretim imkânlarını ilerletmeye istekli ve gayretli olmaları,   | Yeterince kadrolu temizlik personelinin olmaması   |
| Yardımcı personelin işini iyi yapmaları  | Okul binasının ana caddeye yakın olması, öğrencilerin karşıdan karşıya geçişleri için büyük sorun teşkil ediyor.   |
| Velilerin sosyo-ekonomik olarak iyi bir standartta sahip olması Kurum içi iletişim kanallarının açık olması, okul sitesinin ve SMS bilgilendirme sisteminin aktif olarak kullanılması. | Okul binasının yeni ve mimari projenin güzel olması çevre bölgeler tarafından tercih edilen bir okul olmamız, dolayısıyla öğrenci sayımızın yüksek olması sorununu beraberinde getirmiştir |
| Velilerin eğitim öğretime öneminin bilincinde olması   | Okulun adres bölgesindeki mahalle sayısının fazla olması.  |
| Okulumuz konum açısından şehir merkezine yakın ve ulaşımın kolay olması,   |  |
| kullanışlı, modern, yüksek bir binamızın olması, dersliklerin genişliği  |  |
| sportif alanlar açısından donanımlı olması, okulun büyük, temiz, sınıfların geniş olması.  |  |
| Fen, Bilişim, tasarım Laboratuvarının ve Akıllı tahtaların varlığı   |  |

| Dış Çevre   |   |
|---|---|
| Fırsatlar   | Tehditler   |
| Okul yakınında park ve bahçelerin olması öğrencilerimizin okul dışında da doğayla iç içe ve fiziksel oyun alanlarına erişim noktasında avantaj teşkil etmektedir.   | Eğitim sistemin ve sınav sisteminin sık sık değişmesi<br>Yerel yönetimden yeterli destek alınamaması  |
| Milli Eğitim Bakanlığının kalite ve misyon farklılaşması konusundaki yeni düzenlemeleri   | Velilerin farklı ekonomik düzeye ait sektörlerde çalıştığından öğrenci profilinin değişkenliği  |
| Adres bölgesindeki mahallelerin muhtarları ile sürekli iletişimde olunması  | Parçalanmış, problemlili ve pedagojik anlamda bilinçsiz ailelerin var olması  |
| Okulumuzun tercih edilen bir okul olması ekonomik ve sosyal statüsü-çevresi olan veli ve bürokratların çocuklarını okulumuza kayır ettirme istekleri                | Okul yakınında park ve bahçelerin olması, zaman zaman kötü alışkanlıklara meyilli kişilerin öğrencilerimizi olumsuz etkilemesine sebep olmaktadır.  |
| Kurum kültürümüzün mahallemizce de benimsenmeye başlaması.  | Bilgisayar, Teknoloji Tasarım atölye alet ve malzeme desteğinin olmaması  |
| Okulumuzun Merkezde ve metro istasyonu durağında bulunması sebebi ile ulaşımın rahat olması Ulludağ Üniversitesi Uygulama Öğrencilerinin gelmesine olanak sağlıyor. | İlköğretim Kurumları yönetmeliğinin öğrenci disiplini ile ilgili maddelerinin yetersizliği<br>Öğretmenlerin meslek kanunu ve gösterge beklentilerinin motivasyon düşüklüğüne sebep olması |

## 2.10 Tespit ve İhtiyaçların Belirlenmesi

*Tablo 20 Tespit ve İhtiyaçlar*

| Tespit  | İhtiyaç   |
|---|---|
| Okulun adres bölgesinde çok fazla mahallenin olması nedeni ile sınıf mevcutlarının kalabalık olması   | Okul adres bölgesindeki mahalle sayısının düşürülmesi |
| Kadrolu hizmetli personelin okulun fiziki şartlarına göre az olması sebebi ile diğer çalışanların ücretlerinin Okul Aile Birliğince karşılaması | Kadrolu hizmetli personel sayısının artırılması       |



# 3.BÖLÜM

## GELECEĞE BAKIŞ

### 3. GELECEĞE BAKIŞ

Okul Müdürlüğümüzün Misyon, vizyon, temel ilke ve değerlerinin oluşturulması kapsamında öğretmenlerimiz, öğrencilerimiz, velilerimiz, çalışanlarımız ve diğer paydaşlarımızdan alınan görüşler, sonucunda stratejik plan hazırlama ekibi tarafından oluşturulan Misyon, Vizyon, Temel Değerler; Okulumuz üst kurulana sunulmuş ve üst kurul tarafından onaylanmıştır.

#### 3.1 Misyon

Türk Milli Eğitim sisteminin genel amaç ve ilkeleri doğrultusunda çağın gerektirdiği donanıma sahip, özgüven sahibi, bilgi ve ahlaki değerlerle donatılmış bireyler yetiştirmek ve Akademik, sosyal, kültürel ve sportif alanlardaki başarılarımızla fark yaratan seçkin bir kurum olmaktır.

#### 3.2 Vizyon

Öz güveni, öz saygısı ve iç disiplini yüksek; milli ve manevi değerlerimizi içselleştirmiş; yenilikçi, sürekli ve etkin öğrenerek bilgiyi kullanan nitelikli küresel vatandaşlık bilincine sahip nesiller yetiştirmektir.

#### 3.3 Temel Değerler

Temel değerler üç grupta toplanabilir:

**Kişiler:** Okul/kurumun çalışanlarına ve paydaşlarla ilişkilerine yönelik değerler.

**Süreçler:** Okul/kurumun yönetim, karar alma ve hizmet sunumu sürecine ilişkin değerler.

**Performans:** Politika oluşturma sürecinin ve okul/kurum tarafından sunulan ürün ve/veya hizmetlerin kalitesiyle ilgili değerler.

*Tablo 21 Temel Değerler*

| Kişiler  | Süreçler   | Performans   |
|--|--|--|
| Karşılıklı güven ve dürüstlük, Bireysel farkları dikkate almak | Eğitimde süreklilik anlayışı, Azim ve kararlılık | Yetkinlik, üretkenlik ve girişimcilik ruhuna sahip olmak             |
| Sabırlı, hoşgörülü ve kararlılık,                              | Adaletli performans değerlendirme,               | Doğa ve çevreyi koruma bilinci, Sürekli gelişim ve Sürdürülebilirlik |

### 3.4 Amaç, Hedef ve Performans Göstergesi ile Stratejiler

| TEMA   | EĞİTİM-ÖĞRETİME ERİŞİM ve KATILIM  |                  |      |      |      |      |      |                |               |
|--|--|------------------|------|------|------|------|------|----------------|---------------|
| <b>Amaç 1</b>  | Öğrencilerin eğitim öğretime etkin katılımlarıyla donanımlı olarak bir üst öğrenime geçişi sağlanacaktır.  |                  |      |      |      |      |      |                |               |
| <b>Hedef 1.1</b>   | Öğrenme kayıpları önleyici çalışmalar yapılarak azaltılacaktır.  |                  |      |      |      |      |      |                |               |
| Performans Göstergeleri  | Hedef Etkisi   | Başlangıç Değeri | 2024 | 2025 | 2026 | 2027 | 2028 | İzleme Sıklığı | Rapor Sıklığı |
| <b>PG 1.1.1</b> Bir eğitim ve öğretim yılında destekleme ve yetiştirme kurslarına kayıt yaptıran öğrenci oranı (%)     | %25  | 55,9             | 60   | 62   | 65   | 67   | 70   | 6 Ay           | 6 Ay          |
| <b>PG 1.1.2</b> Destekleme ve yetiştirme kurslarına devam eden öğrencilerin katılım sağladığı derslerin not ortalaması | %25  | 70               | 72   | 74   | 76   | 78   | 80   | 6 Ay           | 6 Ay          |
| <b>PG 1.1.3</b> 20 gün ve üzeri özürsüz devamsızlık yapan öğrenci oranı (%)  | %25  | 11,75            | 10   | 9    | 8    | 7    | 6    | 6 Ay           | 6 Ay          |
| <b>PG 1.1.4</b> 20 gün ve üzeri özürlü devamsızlık yapan öğrenci oranı (%)   | %25  | 14,43            | 14   | 13   | 12   | 11   | 10   | 6 Ay           | 6 Ay          |
| <b>Koordinatör Birim</b>   | Okul/kurumun idaresi, rehberlik servisi, zümre başkanları  |                  |      |      |      |      |      |                |               |
| <b>İş birliği Yapılacak Birimler</b>   | Sınıf Şube Rehber Öğretmeni, Veli, Rehber öğretmenler. Belediyeler, İl ve İlçe Milli Eğitim Müdürlükleri   |                  |      |      |      |      |      |                |               |
| <b>Riskler</b>   | Öğrencilerin kursa devam etme konusunda devamsızlık yapmaları, Veli ile işbirliği yapılamaması velilerin yeterli bilgi sahibi olmadıkları için DYK yerine özel kurumları tercih etmeleri   |                  |      |      |      |      |      |                |               |
| <b>Stratejiler</b>   | S1. Öğrencilerin genel derslerdeki kazanım eksiklikleri tespit edilerek destekleme ve yetiştirme kurslarıyla akademik yeterliklerinin artırılması sağlanacaktır.<br>S2. Dijital platformlar aracılığıyla öğrencilerin tamamlayıcı ve destekleyici eğitim almaları sağlanacaktır.<br>S3. DYK'lara yönelik ders içeriklerine katkı sağlayacak etkinlik, okuma vb aktivitelerin zenginleştirilmesi sağlanacaktır.<br>S4. DYK içerikleri öğrencinin hazır bulunuşluk seviyesi dikkate alınarak hazırlanacaktır.<br>S5. Öğrencilerin devamsızlık nedenleri tespit edilerek devamsızlığa neden olan etmenler giderilecektir. |                  |      |      |      |      |      |                |               |
| <b>Maliyet Tahmini</b>   | 200.000 TL   |                  |      |      |      |      |      |                |               |
| <b>Tespitler</b>   | DYK ve destek eğitim de dijital platformlar yerine yazılı ve görsel materyallerin daha çok kullanılması. Yapılan eğitimler ve toplantılara velilerin katılım oranının az olması.   |                  |      |      |      |      |      |                |               |
| <b>İhtiyaçlar</b>  | DYK öğrenci belirleme ve ölçme araçları, Öğrenci ders kitapları. Eğitimler için diğer kurumlarla iş birliklerinin yapılması Bilgilendirme için afiş, broşür gibi materyallerin sağlanması  |                  |      |      |      |      |      |                |               |

| TEMA   | EĞİTİM-ÖĞRETİMDE KALİTE  |                  |      |      |      |      |      |                |               |
|--|--|------------------|------|------|------|------|------|----------------|---------------|
| <b>Amaç 2</b>  | Öğrencilere medeniyetimizin ve insanlığın ortak değerleriyle çağın gereklerine uygun bilgi, beceri, tutum ve davranışlar kazandırılacaktır.  |                  |      |      |      |      |      |                |               |
| <b>Hedef 2.1</b>   | Öğrencilerin bilimsel, kültürel, sanatsal, sportif ve toplum hizmeti alanlarında ders dışı etkinliklere katılım oranı artırılacaktır.  |                  |      |      |      |      |      |                |               |
| Performans Göstergeleri  | Hedef Etkisi   | Başlangıç Değeri | 2024 | 2025 | 2026 | 2027 | 2028 | İzleme Sıklığı | Rapor Sıklığı |
| <b>PG 2.1.1</b> Okulda bir eğitim ve öğretim döneminde bilimsel, kültürel, sanatsal ve sportif alanlarda en az bir faaliyete katılan öğrenci oranı (%) | %20  | 23,15            | 25   | 27   | 29   | 31   | 33   | 6 Ay           | 6 Ay          |
| <b>PG 2.1.2</b> Bir eğitim ve öğretim yılında en az iki sosyal sorumluluk ve toplum hizmeti çalışmalarına katılan öğrenci oranı (%)                    | %20  | 12,42            | 14   | 16   | 18   | 20   | 22   | 6 Ay           | 6 Ay          |
| <b>PG 2.1.3</b> Bir eğitim ve öğretim yılında yerel, ulusal ve uluslararası proje, yarışma vb. etkinliklere katılan öğrenci oranı (%)                  | %20  | 8,33             | 9    | 10   | 11   | 12   | 13   | 6 Ay           | 6 Ay          |
| <b>PG 2.1.4</b> Okulda bir eğitim ve öğretim yılında geleneksel çocuk oyunları alt başlığında en az bir faaliyete katılan öğrenci oranı (%)            | %20  | 5,40             | 7    | 9    | 11   | 13   | 15   | 6 Ay           | 6 Ay          |
| <b>PG 2.1.5</b> Bir eğitim ve öğretim yılında en az iki sosyal sorumluluk ve toplum hizmeti çalışmalarına katılan öğrenci oranı (%)                    | %20  | 1                | 2    | 3    | 4    | 5    | 6    | 6 Ay           | 6 Ay          |
| <b>Koordinatör Birim</b>   | Okul/kurumun idaresi, rehberlik servisi, zümre başkanları, Sınıf Rehber Öğretmeleri  |                  |      |      |      |      |      |                |               |
| <b>İş birliği Yapılacak Birimler</b>   | Veli, Rehber öğretmenler. Belediyeler, İl ve İlçe Milli Eğitim Müdürlükleri ve Üniversiteler   |                  |      |      |      |      |      |                |               |
| <b>Riskler</b>   | Öğrencilerin ve velilerin bilimsel, kültürel, sanatsal ve sportif faaliyetlere ilişkin farkındalık düzeyinin çeşitlilik göstermesi<br>Özellikle uluslararası proje, yarışma vb. etkinliklerde yeterli çeşitlilik olmaması<br>Geleneksel çocuk oyunlarına yönelik olarak düzenlenecek olan alanların yetersiz olması. |                  |      |      |      |      |      |                |               |

|                        |   |
|------------------------|---|
| <b>Stratejiler</b>     | <p>S1. Her bir öğrencinin bir kulüp faaliyetinde aktif olarak yer alması sağlanarak kulüp faaliyetlerinin etkinliği artırılacaktır.</p> <p>S2. Öğrencilerin seviyelerine uygun olarak toplumsal sorunların çözümüne katkı sağlamak ve farkındalık oluşturmak amacıyla afet ve acil durum, çevre, eğitim, spor, kültür ve turizm, sağlık ve sosyal hizmetler alanlarında toplum hizmeti faaliyetlerine katılımları artırılacaktır.</p> <p>S3. Okul bünyesinde yarışmalar düzenlenecektir.</p> <p>S4. Diğer kurum ve kuruluşlarla iş birliği içerisinde yürütülen bilimsel, sosyal, kültürel, sanatsal ve sportif alanlardaki faaliyetler artırılacaktır.</p> <p>S5. Okul bahçeleri çocukların geleneksel oyunlarla vakit geçirmelerini sağlayacak ve gelişimlerini destekleyecek şekilde etkin olarak kullanılacaktır.</p> |
| <b>Maliyet Tahmini</b> | 500.000 TL  |
| <b>Tespitler</b>       | <p>Öğrencilerin bilimsel, kültürel, sanatsal ve sportif faaliyetlere katılımının düşük olması</p> <p>Öğretmenlerin ulusal ve uluslararası proje, yarışma vb. etkinliklerin başvuru süreçleri ile ilgili yeterli ön bilgiye sahip olmaması</p> <p>Ulusal ve uluslararası proje, yarışma vb. etkinliklerin başvuru ve yönetim süreçleri ile ilgili personellerin isteksizliği.</p>  |
| <b>İhtiyaçlar</b>      | <p>Veli ve öğretmenlere yönelik olarak öğrencilerin bilimsel, kültürel, sanatsal ve sportif faaliyetlere katılımı yönünde farkındalık çalışmaları yürütülmesi</p> <p>Ulusal ve uluslararası proje, yarışma vb. etkinlikler ile ilgili öğretmen ve yönetici eğitimlerinin yapılması</p>  |



| TEMA   | EĞİTİM-ÖĞRETİMDE KALİTE  |                  |      |      |      |      |      |                |               |
|--|--|------------------|------|------|------|------|------|----------------|---------------|
| <b>Amaç 3</b>  | Ortaokul kademesinde öğrencilerin kaliteli eğitime erişimleri fırsat eşitliği temelinde artırılarak bilişsel, duyuşsal ve fiziksel olarak çok yönlü gelişimleri sağlanacak ve temel hayat becerilerini edinmiş öğrenciler yetiştirilecektir.   |                  |      |      |      |      |      |                |               |
| <b>Hedef 3.1</b>   | Öğrencilerin akademik başarılarıyla birlikte tasarım ve girişimcilik yönlerini artırmaya yönelik bütüncül çalışmalar yürütülecektir.   |                  |      |      |      |      |      |                |               |
| Performans Göstergeleri  | Hedef Etkisi   | Başlangıç Değeri | 2024 | 2025 | 2026 | 2027 | 2028 | İzleme Sıklığı | Rapor Sıklığı |
| PG 3.1.1 Matematik dersi yıl sonu puanı ortalaması   | %10  | 70,86            | 71   | 72   | 73   | 74   | 75   | 6 Ay           | 6 Ay          |
| PG 3.1.2 Türkçe dersi yıl sonu puanı ortalaması  | %10  | 72,96            | 73   | 74   | 75   | 76   | 77   | 6 Ay           | 6 Ay          |
| PG 3.1.3 Fen Bilimleri dersi yıl sonu puanı ortalaması   | %10  | 77,37            | 78   | 79   | 80   | 81   | 82   | 6 Ay           | 6 Ay          |
| PG 3.1.4 Sosyal Bilgiler dersi yıl sonu puanı ortalaması   | %10  | 77,06            | 78   | 79   | 80   | 81   | 82   | 6 Ay           | 6 Ay          |
| PG 3.1.5 Yabancı Dil dersi yıl sonu puanı ortalaması   | %10  | 77,80            | 78   | 79   | 80   | 81   | 82   | 6 Ay           | 6 Ay          |
| PG 3.1.6 Öğrenci başına okunan kitap sayısı  | %10  | 15               | 16   | 17   | 18   | 19   | 20   | 6 Ay           | 6 Ay          |
| PG 3.1.7 Okulun katılım sağladığı ulusal ve uluslararası proje sayısı  | %10  | 6                | 7    | 8    | 9    | 10   | 11   | 6 Ay           | 6 Ay          |
| PG 3.1.8 Bir eğitim ve öğretim yılında yerel, ulusal ve uluslararası proje, yarışma vb. etkinliklere katılan öğrenci oranı (%) | %10  | 150              | 170  | 180  | 200  | 220  | 240  | 6 Ay           | 6 Ay          |
| PG 3.1.9 Ortaokul 5. sınıflarda yabancı dil ağırlıklı eğitim alan öğrenci oranı  | %20  | 100              | 100  | 100  | 100  | 100  | 100  | 6 Ay           | 6 Ay          |
| <b>Koordinatör Birim</b>   | Okul İdaresi   |                  |      |      |      |      |      |                |               |
| <b>İş birliği Yapılacak Birimler</b>   | İlçe MEM, Rehberlik Servisi, Zümre Başkanları  |                  |      |      |      |      |      |                |               |
| <b>Riskler</b>   | Matematik ve Fen Bilimleri gibi sayısal içerikli derslerin başarısında öğrencilerin önyargılı olması<br>Türkçe ve Sosyal Bilgiler gibi sözel içerikli derslerin başarısında sadece ezber yöntemiyle başarılı olunabileceğinin ön yargısının öğrenciler üzerinde olması<br>Yabancı dil eğitimine ilişkin farkındalığın yeterli olmaması |                  |      |      |      |      |      |                |               |

|                        |  |
|------------------------|--|
|                        | <p>Kitap okuma ilgili örnek teşkil edecek velilerin yetersiz olması</p> <p>Avrupa Birliği Projeleri konusunda ilçemizdeki çalışmaların nicelik ve nitelik yönünden artırılması</p> <p>Yerel, ulusal ve uluslararası proje, yarışma vb. bazı etkinliklere maddi desteğin olmaması veya yeterli olmaması</p>   |
| <b>Stratejiler</b>     | <p>S1 Öğrencilerin kazanım eksiklikleri tespit edilerek destekleme ve yetiştirme kurslarıyla akademik yeterliklerinin artırılması sağlanacaktır.</p> <p>S2 Öğrencilerin kompozisyon, resim, şiir vb. yarışmalara katılımları teşvik edilecek, okul içerisinde yapılan yarışmalarda öğrencilerin ödüllendirilmesi sağlanacaktır.</p> <p>S3 Okul Kütüphanesi zenginleştirilecek, öğrencilerin kitap okumasını teşvik edecek etkinlikler düzenlenecektir.</p> <p>S4 Öğrencilerin yerel, ulusal ve uluslararası proje ve yarışmalara katılmaları teşvik edilecektir.</p> <p>S5 Öğrencilerin ortaokul 5.sınıflarda yabancı dil ağırlıklı eğitim almaları sağlanacaktır.</p> |
| <b>Maliyet Tahmini</b> | 400.000 TL   |
| <b>Tespitler</b>       | <p>Öğrencilerin yabancı dil becerilerini farklı alanlarda kullanmasını sağlayan disiplinler arası bir yaklaşımın olmaması,</p> <p>Yabancı dil eğitiminin öğrencilerin bireysel farklılıkları ile öğretim kademeleri ve okul türlerini dikkate almayan tek tip bir yaklaşımla yapılması</p> <p>Öğrencilerin yabancı dil, Matematik, Türkçe ve Sosyal Bilgiler eğitimine destek olacak dijital içeriklerin ve platformların yetersiz olması,</p>   |
| <b>İhtiyaçlar</b>      | <p>Yabancı dil eğitiminde ortaya konacak yeni yöntemler konusunda öğretmen eğitimlerinin yapılması</p> <p>Yabancı dil, Matematik, Türkçe ve Sosyal Bilgiler eğitimine yönelik dijital içeriklerin ve platformların geliştirilmesi</p> <p>Uluslararası hareketlilik programlarına yönelik farkındalığın artırılması</p>   |

| TEMA  | KURUMSAL KAPASİTE   |                  |      |      |      |      |      |                |               |
|---|---|------------------|------|------|------|------|------|----------------|---------------|
| <b>Amaç 4</b>   | Eğitim ve öğretimin niteliğinin geliştirilmesini sağlanacaktır.   |                  |      |      |      |      |      |                |               |
| <b>Hedef 4.1</b>  | Kurum personelinin mesleki gelişimlerinin artırılması sağlanacaktır.  |                  |      |      |      |      |      |                |               |
| Performans Göstergeleri   | Hedef Etkisi  | Başlangıç Değeri | 2024 | 2025 | 2026 | 2027 | 2028 | İzleme Sıklığı | Rapor Sıklığı |
| <b>PG 4.1.1</b> Hizmet içi eğitim alan yönetici ve öğretmen sayısı                | %20   | 14               | 16   | 18   | 20   | 22   | 24   | 6 Ay           | 6 Ay          |
| <b>PG 4.1.2</b> Eğitim alan yardımcı personel sayısı                              | %10   | 3                | 4    | 4    | 4    | 4    | 4    | 6 Ay           | 6 Ay          |
| <b>PG 4.1.3</b> Uzaktan hizmet içi eğitime katılan öğretmen sayısı                | %10   | 15               | 17   | 19   | 21   | 23   | 25   | 6 Ay           | 6 Ay          |
| <b>PG 4.1.4</b> Ulusal ve uluslararası projelere katılım sağlayan öğretmen sayısı | %10   | 3                | 4    | 5    | 6    | 7    | 8    | 6 Ay           | 6 Ay          |
| <b>PG 4.1.5</b> Öğretmenlere yönelik düzenlenen eğitim sayısı                     | %20   | 4                | 5    | 6    | 7    | 8    | 9    | 6 Ay           | 6 Ay          |
| <b>Koordinatör Birim</b>  | Okul İdaresi  |                  |      |      |      |      |      |                |               |
| <b>İş birliği Yapılacak Birimler</b>  | İlçe MEM, Zümre Başkanları  |                  |      |      |      |      |      |                |               |
| <b>Riskler</b>  | YÖK ve üniversiteler ile yeterli düzeyde iş birliği imkânı sağlanamaması<br>Politika değişiklikleri yaşanması<br>Değişen teknolojik gelişmelere karşı uyum  |                  |      |      |      |      |      |                |               |
| <b>Stratejiler</b>  | S-1 Okul yöneticilerinin ve öğretmenlerin mesleki gelişim ihtiyaçları tespit edilerek bu ihtiyaçları gidermeye yönelik bir mesleki gelişim planı hazırlanacaktır.<br>S-2 Bakanlık, diğer kurum ve kuruluşlarla yapılan iş birlikleri kapsamında yardımcı personelin görev alanı ile ilgili iş başı eğitim almaları sağlanacaktır.<br>S-3 Okul öğretmenlerinin alanlarında mesleki gelişimlerini ve öğretmenlik yeterliklerini geliştirmek için mahalli ve merkezi düzeyde eğitim almaları sağlanacaktır.<br>S-4 Okul yöneticilerinin ve öğretmenlerin dijital platformlar aracılığıyla verilen eğitimlere katılmaları teşvik edilecektir.<br>S-5 Okul personelinin motivasyon, iş doyum ve kurumsal bağlılık düzeylerini artıracak çalışmalar yapılacaktır. |                  |      |      |      |      |      |                |               |
| <b>Maliyet Tahmini</b>  | 200.000 TL  |                  |      |      |      |      |      |                |               |

|                   |  |
|-------------------|--|
| <b>Tespitler</b>  | <p>Yönetici ve öğretmenlerin mesleki gelişim eğitimlerinde üniversiteler ile yeterli düzeye işbirliği imkanı sağlanamaması</p> <p>Öğretmen ve yöneticilere verilen mesleki gelişim eğitimlerinin nitelik ve niceliğinin geliştirilmeye açık olması</p> <p>Öğretmenlerin talep ettikleri düzeyde eğitim alamaması</p> <p>Öğretmenlerin mesleki gelişim ihtiyaç ve önceliklerini belirlemede okulların ihtiyaçlarının yeterli düzeyde dikkate alınmaması</p> <p>Pedagojik formasyon eğitimlerinin, öğretmenleri yeterli düzeyde mesleğe hazırlayamaması</p>              |
| <b>İhtiyaçlar</b> | <p>İhtiyaç duyulan alanlarda öğretmen ve yöneticilere üniversiteler aracılığıyla mesleki gelişim eğitimlerinin verilmesi</p> <p>Mesleki gelişimde, yerel ihtiyaçlara duyarlı ve okul bağlamıyla uyumlu yeni yaklaşımlar olarak tanımlanan mesleki gelişim toplulukları, okul temelli mesleki gelişim ve öğretmen yönetici hareketlilik programlarının yaygınlaştırılması ve öğretmenlerin bu faaliyetlere erişilebilirliğinin artırılması</p> <p>Pedagojik formasyona ilişkin eğitimlerin adayların uygulama becerilerini önceleyecek biçimde yeniden ele alınması</p> |

| TEMA  | KURUMSAL KAPASİTE   |                         |             |             |             |             |             |                       |                      |  |
|---|---|-------------------------|-------------|-------------|-------------|-------------|-------------|-----------------------|----------------------|--|
| <b>Amaç 5</b>                                     | Eğitim ortamlarının fiziki imkânları geliştirilecektir.   |                         |             |             |             |             |             |                       |                      |  |
| <b>Hedef 5.1</b>                                  | Temel eğitimde okulların niteliğini arttıracak uygulamalara ve çalışmalara yer verilmesi sağlanacaktır.   |                         |             |             |             |             |             |                       |                      |  |
| <b>Performans Göstergeleri</b>                    | <b>Hedefe Etkisi</b>  | <b>Başlangıç Değeri</b> | <b>2024</b> | <b>2025</b> | <b>2026</b> | <b>2027</b> | <b>2028</b> | <b>İzleme Sıklığı</b> | <b>Rapor Sıklığı</b> |  |
| <b>PG 5.1.1</b> İyileştirilen fiziki mekân sayısı | <b>% 100</b>  | <b>10</b>               | <b>16</b>   | <b>20</b>   | <b>24</b>   | <b>28</b>   | <b>32</b>   | <b>6 Ay</b>           | <b>6 Ay</b>          |  |
| <b>Koordinatör Birim</b>                          | Okul İdaresi  |                         |             |             |             |             |             |                       |                      |  |
| <b>İş birliği Yapılacak Birimler</b>              | İlçe MEM, Okul Aile Birliği, Hayırseverler, Belediye  |                         |             |             |             |             |             |                       |                      |  |
| <b>Riskler</b>                                    | Maliyetlerdeki öngörülemeyen artışlar<br>Doğa kaynaklı afetler<br>Tasarruf önceliklerindeki değişiklikler   |                         |             |             |             |             |             |                       |                      |  |
| <b>Stratejiler</b>                                | S-1 Fiziki mekânların (derslikler, spor salonu, kütüphaneler, atölyeler vb.) iyileştirilmesi için kamu idareleri, belediyeler ve işverenlerle iş birlikleri yapılacaktır. |                         |             |             |             |             |             |                       |                      |  |
| <b>Maliyet Tahmini</b>                            | <b>2.000.000 TL</b>   |                         |             |             |             |             |             |                       |                      |  |
| <b>Tespitler</b>                                  | Okulumuzda öğrencilere öğrenme ortamları oluşturmak adına projeler yürütülmektedir.   |                         |             |             |             |             |             |                       |                      |  |
| <b>İhtiyaçlar</b>                                 | Eğitim binasının niteliğinin artırılması için fiziksel imkânlarının iyileştirilmesi   |                         |             |             |             |             |             |                       |                      |  |



# 4.BÖLÜM

## MALİYETLENDİRME

## 4. MALİYETLENDİRME

*Tablo 22 Tahmini Maliyet Tablosu*

|                                | 2024       | 2025       | 2026       | 2027       | 2028         | Toplam Maliyet      |
|--------------------------------|------------|------------|------------|------------|--------------|---------------------|
| <b>Amaç 1</b>                  | 20.000,00  | 30.000,00  | 40.000,00  | 50.000,00  | 60.000,00    | 200.000,00          |
| <b>Hedef 1.1</b>               | 20.000,00  | 30.000,00  | 40.000,00  | 50.000,00  | 60.000,00    | 200.000,00          |
| <b>Amaç 2</b>                  | 40.000,00  | 60.000,00  | 80.000,00  | 100.000,00 | 120.000,00   | 400.000,00          |
| <b>Hedef 2.1</b>               | 40.000,00  | 60.000,00  | 80.000,00  | 100.000,00 | 120.000,00   | 400.000,00          |
| <b>Amaç 3</b>                  | 60.000,00  | 80.000,00  | 100.000,00 | 120.000,00 | 140.000,00   | 500.000,00          |
| <b>Hedef 3.1</b>               | 60.000,00  | 80.000,00  | 100.000,00 | 120.000,00 | 140.000,00   | 500.000,00          |
| <b>Amaç 4</b>                  | 20.000,00  | 30.000,00  | 40.000,00  | 50.000,00  | 60.000,00    | 200.000,00          |
| <b>Hedef 4.1</b>               | 20.000,00  | 30.000,00  | 40.000,00  | 50.000,00  | 60.000,00    | 200.000,00          |
| <b>Amaç 5</b>                  | 240.000,00 | 320.000,00 | 400.000,00 | 480.000,00 | 560.000,00   | 2.000.000,00        |
| <b>Hedef 5.1</b>               | 240.000,00 | 320.000,00 | 400.000,00 | 480.000,00 | 560.000,00   | 2.000.000,00        |
| <b>AMAÇ TOPLAM</b>             | 380.000,00 | 520.000,00 | 660.000,00 | 800.000,00 | 940.000,00   | <b>3.300.000,00</b> |
| <b>Genel Yönetim Giderleri</b> | 76.000,00  | 104.000,00 | 132.000,00 | 160.000,00 | 188.000,00   | 660.000,00          |
| <b>GENEL TOPLAM</b>            | 456.000,00 | 624.000,00 | 792.000,00 | 960.000,00 | 1.128.000,00 | <b>3.960.000,00</b> |



# 5.BÖLÜM

## İZLEME VE DEĞERLENDİRME



## 5. İZLEME VE DEĞERLENDİRME

İzleme ve değerlendirme süreci kurumsal öğrenmeyi buna bağılı olarak da faaliyetlerin sürekli olarak iyileştirilmesini sağlar. İzleme ve değerlendirme faaliyetleri sonucunda elde edilen bilgiler kullanılarak stratejik plan gözden geçirilir, hedeflenen ve ulaşılan sonuçlar karşılaştırılır. Bu karşılaştırmalar sonucunda da gerekli görülen durumlarda stratejik planın güncellenmesi kararı verilebilir.

İzleme, amaç ve hedeflere kaydedilen ilerlemeyi takip etmek amacıyla uygulama öncesi ve uygulama sırasında sürekli ve sistematik olarak nitel ve nicel verilerin toplandığı ve analiz edildiği tekrarlı bir süreçtir. Performans göstergeleri aracılığıyla amaç ve hedeflerin gerçekleşme sonuçlarının belirli bir sıklıkla izlenmesi ve belirlenen dönemler itibarıyla raporlanarak yöneticilerin değerlendirilmesine sunulması izleme faaliyetlerini oluşturur.

İzleme ve değerlendirme sürecinde yapılması gereken hususlara bu bölümde yer verilmiştir. Salih Şeremet Ortaokulu 2024–2028 Stratejik Planda yer alan performans göstergelerinin gerçekleşme durumlarının tespiti yılda iki kez yapılacaktır. Ara izleme olarak nitelendirilebilecek yılın ilk altı aylık dönemini kapsayan birinci izleme kapsamında, Performans hedeflerinin gerçekleşme durumları hakkında hazırlanan “Stratejik Plan İzleme Raporu” komisyonumuz tarafından okul müdürlüğü ve paydaşların görüşüne sunulacaktır. Bu aşamada amaç, varsa öncelikle yıllık hedefler olmak üzere, hedeflere ulaşılmasının önündeki engelleri ve riskleri belirlemek ve yıllık hedeflere ulaşılmasını sağlamak üzere gerekli görülebilecek tedbirlerin alınmasıdır.

Performans hedeflerinin gerçekleşme durumları hakkında yıllık olarak hazırlanan “Stratejik Plan İzleme Raporu”muz Tablo 25’te yer alan örnek izleme ve değerlendirme şablonu doğrultusunda hazırlanacaktır.

Tablo 23. Örnek İzleme ve Değerlendirme Şablonu

| 2024-2025 Eğitim Öğretim Yılı Stratejik Plan İzleme ve Değerlendirme Tablosu  |   |                                   |  |   |                            |
|---|---|-----------------------------------|--|---|----------------------------|
| A1  | Öğrencilerin eğitim öğretime etkin katılımlarıyla donanımlı olarak bir üst öğrenime geçişi sağlanacaktır. |                                   |  |   |                            |
| H1.1  | Öğrenme kayıpları önleyici çalışmalar yapılarak azaltılacaktır.   |                                   |  |   |                            |
| Hedef 1.1 Performansı   | % 88*   |                                   |  |   |                            |
| Sorumlu Birim   | Okul yönetim kadrosu  |                                   |  |   |                            |
| Performans Göstergesi   | Hedefe Etkisi (%)   | Plan Dönemi Başlangıç Değeri *(A) | İzleme Dönemindeki Yıl Sonu Hedeflenen Değer (B) | İzleme Dönemindeki Gerçekleşme Değeri (C) | Performans (%) (C-A)/(B-A) |
| PG 1.1.1 Bir eğitim ve öğretim yılında destekleme ve yetiştirme kurslarına kayıt yaptıran öğrenci oranı (%)   | 25  | 29,33                             | 30   | 1   | 100                        |
| PG 1.1.2 Destekleme ve yetiştirme kurslarına devam eden öğrencilerin katılım sağladığı derslerin not ortalaması   | 25  | 70,25                             | 72   | 60  | 70                         |
| Hedefe İlişkin Değerlendirmeler   |   |                                   |  |   |                            |
| 2024-2025 eğitim öğretim yılında PG 1.1.1 için performansın %100 oranında gerçekleştiği görülmektedir. 2024-2025 eğitim öğretim yılında PG 1.1.2 için performansı %70 oranında gerçekleştiği göz önünde bulundurularak ailelerin eğitim faaliyetlerine katılımının artırılması için sınıf rehber öğretmenleri aracılığıyla telefon görüşmeleri yapılması planlanmıştır. |   |                                   |  |   |                            |

\* 2024-2028 dönemini kapsayan stratejik plan için 2023 yılsonu değeridir.

\*\*Her yılın ilk altı ayında, ilgili hedefe ait performans göstergelerinin performans düzeyi dikkate alınarak izlemenin yapıldığı yılın sonu itibarıyla hedeflenen değere ulaşıp ulaşılamayacağını analizi yapılır. Hedeflene değere ulaşılmasını engelleyecek hususlar ve riskler varsa değerlendirilir. Hedeflenen değere ulaşılmasını sağlayacak temel tedbirler kısaca yer verilir.

\*PG 1.1.1'in performansının hedefe etkisinin çarpımı ile PG 1.1.2'nin performansının hedefe etkisinin çarpımları sonucunun toplanmasıyla elde edilir.  $(\%100 \times \%60) + (\%70 \times \%40) = \%60 + \%28 = \%88$

## EKLER:

EK-1 Paydaş Anketleri,

Anketlerimiz sürdürülebilirlik ilkesinden yola çıkarak ,dijital ortamda hazırlanıp, dijital olarak saklanmaktadır.

### Sevgili Öğrencimiz;

- Bu anketin amacı, okul hakkındaki görüşlerini toplamaktır.
- Bu anket, kimlik bilgileri girilmeden yapılmalıdır.
- Okul hakkında görüşlerini en iyi şekilde yansıtan kutuya “X” işareti koyarak neler düşündüğünü öğrenmemize yardımcı olabilirsiniz.
- Anketimize katıldığınız için teşekkür ederiz.

| NO  | STRATEJİK PLAN 2024-2028<br>İÇ PAYDAŞ- ÖĞRENCİ MEMNUNİYET ANKETİ                         | Kesinlikle Katılıyorum | Katılıyorum | Kararsızım | Kesinlikle Katılmıyorum | Katılmıyorum |
|-----|--|------------------------|-------------|------------|-------------------------|--------------|
| 01- | Öğretmenlerimle ihtiyaç duyduğumda rahatlıkla görüşebilirim.                             | ( )                    | ( )         | ( )        | ( )                     | ( )          |
| 02- | Okul müdürü ile ihtiyaç duyduğumda rahatlıkla konuşabiliyorum.                           | ( )                    | ( )         | ( )        | ( )                     | ( )          |
| 03- | Okulun rehberlik servisinden yeterince yararlanabiliyorum.                               | ( )                    | ( )         | ( )        | ( )                     | ( )          |
| 04- | Okula ilettiğimiz öneri ve isteklerimiz dikkate alınır.                                  | ( )                    | ( )         | ( )        | ( )                     | ( )          |
| 05- | Okulda kendimi güvende hissediyorum.   | ( )                    | ( )         | ( )        | ( )                     | ( )          |
| 06- | Okulda öğrencilerle ilgili alınan kararlarda bizlerin görüşleri alınır.                  | ( )                    | ( )         | ( )        | ( )                     | ( )          |
| 07- | Öğretmenler yeniliğe açık olarak derslerin işlenişinde çeşitli yöntemler kullanmaktadır. | ( )                    | ( )         | ( )        | ( )                     | ( )          |
| 08- | Derslerde konuya göre uygun araç gereçler kullanılmaktadır.                              | ( )                    | ( )         | ( )        | ( )                     | ( )          |
| 09- | Teneffüslerde ihtiyaçlarımı giderebiliyorum.   | ( )                    | ( )         | ( )        | ( )                     | ( )          |
| 10- | Okulun içi ve dışı temizdir.   | ( )                    | ( )         | ( )        | ( )                     | ( )          |
| 11- | Okulun binası ve diğer fiziki mekânlar yeterlidir.                                       | ( )                    | ( )         | ( )        | ( )                     | ( )          |
| 12- | Okul kantininde satılan malzemeler sağlıklı ve güvenlidir.                               | ( )                    | ( )         | ( )        | ( )                     | ( )          |

|     |   |                       |                       |                       |                       |                       |
|-----|---|-----------------------|-----------------------|-----------------------|-----------------------|-----------------------|
| 13- | Okulumuzda yeterli miktarda sanatsal ve kültürel faaliyetler düzenlenmektedir.                        | <input type="radio"/> | <input type="radio"/> | <input type="radio"/> | <input type="radio"/> | <input type="radio"/> |
| 14- | Öğretmenlerimizin öğrencilere yaklaşımından ve iletişimlerinden memnunum.                             | <input type="radio"/> | <input type="radio"/> | <input type="radio"/> | <input type="radio"/> | <input type="radio"/> |
| 15- | Okulumuzun yöneticilerini (müdür-müdür yardımcısı) başarılı buluyorum.                                | <input type="radio"/> | <input type="radio"/> | <input type="radio"/> | <input type="radio"/> | <input type="radio"/> |
| 16  | Sizce okulumuz aşağıda belirtilen faaliyet alanlarından hangisinde diğerlerine göre daha başarılıdır. |                       |                       |                       |                       |                       |
| 17- | Hangi derse diğerlerinden daha fazla ilgi duyuyorsunuz ? ( <i>daha çok seviyorsunuz</i> )             |                       |                       |                       |                       |                       |
| 18- | Okulumuzun Olumlu (başarılı) Yönlerine İlişkin Görüşleriniz.  |                       |                       |                       |                       |                       |
| 19- | Okulumuzun Geliştirilmesi Gereken Yönlerine İlişkin Görüşleriniz.                                     |                       |                       |                       |                       |                       |

### Kıymetli Öğretmenimiz;

- Bu anketin amacı, okul/kurum çalışmaları hakkındaki görüşlerinizi almaktır.
- Bu ankette kimlik bilgileri yer almaz.
- Lütfen okul hakkındaki görüşlerinizi en iyi şekilde yansıtan kutuya “X” işareti koyarak belirtiniz.
- Anketimize katıldığınız için teşekkür ederiz.

| NO  | STRATEJİK PLAN 2024-2028<br>İÇ PAYDAŞ -ÖĞRETMEN MEMNUNİYET ANKETİ       | Kesinlikle Katılıyorum | Katılıyorum           | Kararsızım            | Kesinlikle Katılmıyorum | Katılmıyorum          |
|-----|---|------------------------|-----------------------|-----------------------|-------------------------|-----------------------|
|     |   | <input type="radio"/>  | <input type="radio"/> | <input type="radio"/> | <input type="radio"/>   | <input type="radio"/> |
| 01- | Okulumuzda alınan kararlar, çalışanların katılımıyla alınır.            | <input type="radio"/>  | <input type="radio"/> | <input type="radio"/> | <input type="radio"/>   | <input type="radio"/> |
| 02- | Kurumdaki tüm duyurular çalışanlara zamanında iletilir.                 | <input type="radio"/>  | <input type="radio"/> | <input type="radio"/> | <input type="radio"/>   | <input type="radio"/> |
| 03- | Her türlü ödüllendirmede adil olma, tarafsızlık ve objektiflik esastır. | <input type="radio"/>  | <input type="radio"/> | <input type="radio"/> | <input type="radio"/>   | <input type="radio"/> |
| 04- | Kendimi, okulun değerli bir üyesi olarak görürüm.                       | <input type="radio"/>  | <input type="radio"/> | <input type="radio"/> | <input type="radio"/>   | <input type="radio"/> |
| 05- | Çalıştığım okul bana kendimi geliştirme imkânı tanımaktadır.            | <input type="radio"/>  | <input type="radio"/> | <input type="radio"/> | <input type="radio"/>   | <input type="radio"/> |
| 06- | Okul, teknik araç ve gereç yönünden yeterli donanıma sahiptir.          | <input type="radio"/>  | <input type="radio"/> | <input type="radio"/> | <input type="radio"/>   | <input type="radio"/> |
| 07- | Okulda çalışanlara yönelik sosyal ve kültürel faaliyetler düzenlenir.   | <input type="radio"/>  | <input type="radio"/> | <input type="radio"/> | <input type="radio"/>   | <input type="radio"/> |

|     |   |     |     |     |     |     |
|-----|---|-----|-----|-----|-----|-----|
| 08- | Okulda öğretmenler arasında ayırım yapılmamaktadır.   | ( ) | ( ) | ( ) | ( ) | ( ) |
| 09- | Okulumuzda yerelde ve toplum üzerinde olumlu etki bırakacak çalışmalar yapmaktadır.                     | ( ) | ( ) | ( ) | ( ) | ( ) |
| 10- | Yöneticilerimiz, yaratıcı ve yenilikçi düşüncelerin üretilmesini teşvik etmektedir.                     | ( ) | ( ) | ( ) | ( ) | ( ) |
| 11- | Yöneticiler, okulun vizyonunu, stratejilerini, iyileştirmeye açık alanlarını vs. çalışanlarla paylaşır. | ( ) | ( ) | ( ) | ( ) | ( ) |
| 12- | Okulumuzda sadece öğretmenlerin kullanımına tahsis edilmiş yerler yeterlidir.                           | ( ) | ( ) | ( ) | ( ) | ( ) |
| 13- | Alanıma ilişkin yenilik ve gelişmeleri takip eder ve kendimi güncellerim.                               | ( ) | ( ) | ( ) | ( ) | ( ) |
| 14- | Okulumuzun Olumlu (başarılı) Yönlerine İlişkin Görüşleriniz.  |     |     |     |     |     |
| 15- | Okulumuzun Geliştirilmesi Gereken Yönlerine İlişkin Görüşleriniz  |     |     |     |     |     |

#### Değerli Velilerimiz;

- Bu anketin amacı, okul/kurum çalışmaları hakkındaki görüşlerinizi almaktır.
- Bu ankette kimlik bilgileri yer almaz.
- Lütfen okul hakkındaki görüşlerinizi en iyi şekilde yansıtan kutuya “X” işareti koyarak belirtiniz.
- Anketimize katıldığınız için teşekkür ederiz.

| NO  | STRATEJİK PLAN 2024-2028<br>İÇ PAYDAŞ - VELİ MEMNUNİYET ANKETİ                                 |                        |             |            |                         |              |
|-----|--|------------------------|-------------|------------|-------------------------|--------------|
|     |  | Kesinlikle Katılıyorum | Katılıyorum | Kararsızım | Kesinlikle Katılmıyorum | Katılmıyorum |
| 01- | İhtiyaç duyduğumda okul çalışanlarıyla rahatlıkla görüşebiliyorum.                             | ( )                    | ( )         | ( )        | ( )                     | ( )          |
| 02- | Bizi ilgilendiren okul duyurularını zamanında öğreniyorum.                                     | ( )                    | ( )         | ( )        | ( )                     | ( )          |
| 03- | Öğrencimle ilgili konularda okulda rehberlik hizmeti alabiliyorum.                             | ( )                    | ( )         | ( )        | ( )                     | ( )          |
| 04- | Okula ilettiğim istek ve şikâyetlerim dikkate alınıyor.  | ( )                    | ( )         | ( )        | ( )                     | ( )          |
| 05- | Öğretmenler yeniliğe açık olarak derslerin işlenişinde çeşitli yöntemler kullanmaktadır.       | ( )                    | ( )         | ( )        | ( )                     | ( )          |
| 06- | Okulda yabancı kişilere karşı güvenlik önlemleri alınmaktadır.                                 | ( )                    | ( )         | ( )        | ( )                     | ( )          |
| 07- | Okulda bizleri ilgilendiren kararlarda görüşlerimiz dikkate alınır.                            | ( )                    | ( )         | ( )        | ( )                     | ( )          |
| 08- | E-Okul Veli Bilgilendirme Sistemi ile okulun internet sayfasını düzenli olarak takip ediyorum. | ( )                    | ( )         | ( )        | ( )                     | ( )          |
| 09- | Çocuğumun okulunu sevdiğini ve öğretmenleriyle iyi anlaştığını düşünüyorum.                    | ( )                    | ( )         | ( )        | ( )                     | ( )          |
| 10- | Okul, teknik araç ve gereç yönünden yeterli donanıma sahiptir.                                 | ( )                    | ( )         | ( )        | ( )                     | ( )          |
| 11- | Okul her zaman temiz ve bakımlıdır.  | ( )                    | ( )         | ( )        | ( )                     | ( )          |

|     |  |     |     |     |     |     |
|-----|--|-----|-----|-----|-----|-----|
| 12- | Okulun binası ve diğer fiziki mekânlar yeterlidir.   | ( ) | ( ) | ( ) | ( ) | ( ) |
| 13- | Okulumuzda yeterli miktarda sanatsal ve kültürel faaliyetler düzenlenmektedir.   | ( ) | ( ) | ( ) | ( ) | ( ) |
| 14- | Okulumuz öğretmenlerinin öğrencilere yaklaşımlarından ve öğrenciler ile iletişimlerinden memnunum.   | ( ) | ( ) | ( ) | ( ) | ( ) |
| 15- | Okulumuzun yönetim kadrosunu başarılı buluyorum.   | ( ) | ( ) | ( ) | ( ) | ( ) |
| 16  | Okulumuzda "Okul Dışı Eğitim Faaliyetleri" (Yurt İçi Geziler, Yurt Dışı Geziler, Kamplar, Okul Dışı Faaliyetler v.b.) yeterli düzeyde yapılmaktadır.   | ( ) | ( ) | ( ) | ( ) | ( ) |
| 17- | Avrupa Birliği tarafından desteklenen projeler kapsamında okulumuz tarafından düzenlenecek olan yurt dışı (Avrupa Ülkeleri) eğitim gezisi, dil eğitimi ve kültür gezilerine öğrencinizin katılımını destekler misiniz.? (Gerekli tüm yasal izinler, vize ve pasaport işlemleri proje kapsamında okul tarafından yapılacak olup öğrenci giderlerinin yüzde 70 i veli tarafından karşılanacaktır.) |     |     |     |     |     |
| 18- | Okulumuz aşağıda belirtilen faaliyet alanlarından hangisinde diğerlerine göre daha başarılıdır.  |     |     |     |     |     |
| 19- | Okulumuzun Olumlu (başarılı) Yönlerine İlişkin Görüşleriniz.   |     |     |     |     |     |
| 20- | Okulumuzun Geliştirilmesi Gereken Yönlerine İlişkin Görüşleriniz.  |     |     |     |     |     |

## **Ek-2 Stratejik Plan Mimarisi**

### **1. Eğitime ve Öğretime Erişim ve Katılım**

#### **1.1. Okula devam ve tamamlama**

- 1.1.1. Sınıf tekrarı
- 1.1.2. Okulu bırakma
- 1.1.3. Devamsızlık

#### **1.2. Ders Dışı etkinliklere katılım**

- 1.2.1. Kulüp faaliyetleri
- 1.2.2. Gezi, Fuar ve Gözlem Faaliyetleri
- 1.2.3. Sosyal Sorumluluk Faaliyetleri
- 1.2.4. Bölgesel (yerel), Ulusal ve Uluslararası Proje, Yarışma vb. Etkinliklere Katılım

#### **1.3. Özel eğitime ihtiyaç duyan bireylerin erişimi**

#### **1.4. Destekleme ve yetiştirme kurslarına katılım ve devam**

#### **1.5. Özel politika gerektiren grupların eğitim ve öğretime erişimi (göçmenler, romanlar, mevsimlik tarım işçilerinin çocuklarının eğitimi vd.)**

#### **1.6. Uzaktan eğitim faaliyetlerine katılım**

#### **1.7. Bir üst öğrenime geçiş**

#### **1.8. Mezuniyet oranı**

### **2. Eğitim ve Öğretimde Kalite**

#### **2.1. Akademik Kazanımlar**

- 2.1.1. Türkçe ve yabancı dil
  - 2.1.1.1. Dinleme
  - 2.1.1.2. Konuşma
  - 2.1.1.3. Okuma
  - 2.1.1.4. Yazma
  - 2.1.1.5. Okunan Kitap Sayısı
  - 2.1.1.6. Okuma, Yazma ve Konuşma Etkinlikleri
- 2.1.2. Matematik
- 2.1.3. Fen Bilimleri
- 2.1.4. Sosyal Bilimler
- 2.1.5. Meslek Dersleri
- 2.1.6. Eğitim Bilişim Ağı

#### **2.2. 21.yy. Becerileri**

- 2.2.1. STEM
- 2.2.2. Yapay Zekâ
- 2.2.3. Çevre ve İklim Değişikliği
  - 2.2.3.1. Kaynakların Tasarruflu Kullanımı
- 2.2.4. Finansal Okuryazarlık
- 2.2.5. Dijital Okuryazarlık
- 2.2.6. İletişim ve İş Birliği
- 2.2.7. Bilgi ve Medya Okuryazarlığı

- 2.2.8. Girişimcilik
- 2.2.9. Sosyal ve Kültürlerarası Beceriler
- 2.2.10. Problem Çözme Becerileri (Matematiksel problem çözmeden çatışma çözmeye kadar detaylandırılabilir.)
- 2.2.11. Eleştirel Düşünme Becerileri
- 2.2.12. \*Yaratıcılık (Yenilikçilik) ve Bilimsel Araştırma Becerileri
- 2.2.13. Veri Okuryazarlığı
- 2.2.14. Sürdürülebilirlik ve İleri Dönüşüm

### **2.3. Toplumsal Yaşam Becerileri**

- 2.3.1. Sevgi, Saygı, Adalet ve Hoşgörü Kazanımları
- 2.3.2. Ahlaki ve Etik Değerler

### **2.4. Değerler Eğitimi**

- 2.4.1. Okul Hizmetlerine Katılım (temizlik, bakım vb.)
- 2.4.2. Sosyal Sorumluluk Çalışmaları

### **2.5. Ölçme ve Değerlendirme**

- 2.5.1. Okul Sınavları
- 2.5.2. Ulusal Sınavlar
- 2.5.3. Ulusal ve Uluslararası Faaliyetlerde Alınan Dereceler

### **2.6. Sektöre, Üst Öğrenime Hazırlık ve İstihdam**

- 2.6.1. Atölye Eğitimleri
- 2.6.2. Staj Eğitimleri
- 2.6.3. Buluş, Patent, Endüstriyel Tasarım, Marka ve Faydalı Model
- 2.6.4. Mesleki Alan Etkinlikleri
- 2.6.5. Mesleki Eğitime Katkı Sağlayacak İş Birlikleri

### **2.7. Rehberlik**

- 2.7.1. Eğitsel Rehberlik
- 2.7.2. Mesleki Rehberlik
- 2.7.3. Kişisel Rehberlik
- 2.7.4. Oryantasyon
- 2.7.5. Aile rehberliği

## **3. Kurumsal Kapasite**

### **3.1. Fiziksel İmkânlar ve Donatım**

- 3.1.1. Derslikler
- 3.1.2. Spor Salonu
- 3.1.3. Kütüphane
- 3.1.4. Çok amaçlı Salon
- 3.1.5. Öğretmenler Odası
- 3.1.6. İdari Bölümler
- 3.1.7. Okul Bahçesi
- 3.1.8. Atölyeler
- 3.1.9. Laboratuvarlar
- 3.1.10. Yatakhane/Pansiyon
- 3.1.11. Yemekhane



- 3.1.12. Tuvaletler
- 3.1.13. Oyun Alanları
- 3.1.14. Bilişim Sınıfları

### **3.2. Mali Yönetim**

- 3.2.1. Döner Sermaye Gelirleri
- 3.2.2. Mal ve Hizmet Alımları
- 3.2.3. Enerji Verimliliği
- 3.2.4. Kaynak Tasarrufu

### **3.3. İnsan kaynakları**

- 3.3.1. Öğretmenlerin Mesleki Gelişimi
  - 3.3.1.1. Okul Temelli Mesleki Gelişim Faaliyetleri
  - 3.3.1.2. Öğretmen Bilişim Ağı
  - 3.3.1.3. Mahalli Hizmet İçi Eğitimler
  - 3.3.1.4. Aday Öğretmenlik
  - 3.3.1.5. Mentorluk ve Koçluk
  - 3.3.1.6. Ulusal ve Uluslararası İyi Uygulama Örnekleri
  - 3.3.1.7. Personel Ödül Yönetimi
- 3.3.2. Okul Yöneticilerinin Mesleki Gelişimi
  - 3.3.2.1. Öğretmen Bilişim Ağı
  - 3.3.2.2. Mahalli Hizmet İçi Eğitimler
  - 3.3.2.3. Mentorluk ve Koçluk
  - 3.3.2.4. Ulusal ve Uluslararası İyi Uygulama Örnekleri
- 3.3.3. Destek Personelinin Mesleki Gelişimi
- 3.3.4. Motivasyon
- 3.3.5. İş Doyumu
- 3.3.6. Oryantasyon
- 3.3.7. Personelin İyi Olma Hali

### **3.4. Organizasyon**

- 3.4.1. Görev Dağılımı
- 3.4.2. Kurul ve Komisyonlar
- 3.4.3. Okul Aile Birliği
- 3.4.4. Katılımcılık
- 3.4.5. Şeffaflık ve Hesap Verebilirlik
- 3.4.6. İzleme ve Değerlendirme
- 3.4.7. Bilgi ve İletişim Teknolojilerinden Yararlanma
- 3.4.8. Öğrenci İşlerinin Yönetimi
- 3.4.9. Kurum İçi İletişim
- 3.4.10. Okul Toplum İlişkileri
- 3.4.11. Kurumlar Arası İletişim ve İş Birliği

### **3.5. Okul Sağlığı ve Güvenliği**

- 3.5.1. Kantin
- 3.5.2. Tuvaletler
- 3.5.3. Temizlik ve Hijyen Farkındalığı

- 3.5.4. Sađlıklı Beslenme ve Obezite
- 3.5.5. Bulařıcı Hastalıklar
- 3.5.6. Bađımlılıkla M¼cadele
- 3.5.7. Gıda G¼venliđi
- 3.5.8. Okul evresi G¼venliđi
- 3.5.9. İř Sađlıđı ve G¼venliđi (Okul Kazaları, At¼lye Denetimleri vb.)
- 3.5.10. Zorbalık ve Őiddet

### **3.6. Sivil Savunma**

- 3.6.1. İlk Yardım ve Acil Durum
- 3.6.2. Afet riski azaltma
  - 3.6.2.1. Deprem
  - 3.6.2.2. Sel
  - 3.6.2.3. Heyelan
  - 3.6.2.4. Yangın
  - 3.6.2.5. ıđ
  - 3.6.2.6. Salgın hastalıklar

### EK-3 Örnek İzleme ve Değerlendirme Şablonu

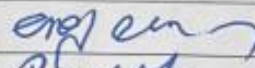
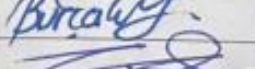
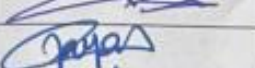

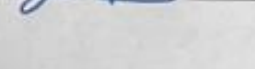
| 2024-2025 Eğitim Öğretim Yılı Stratejik Plan İzleme ve Değerlendirme Tablosu   |                  |                                   |  |   |                            |
|--|------------------|-----------------------------------|--|---|----------------------------|
| A1   |                  |                                   |  |   |                            |
| H1.1   |                  |                                   |  |   |                            |
| Hedef 1.1 Performansı  |                  |                                   |  |   |                            |
| Sorumlu Birim  |                  |                                   |  |   |                            |
| Performans Göstergesi  | Hedef Etkisi (%) | Plan Dönemi Başlangıç Değeri *(A) | İzleme Dönemindeki Yıl Sonu Hedeflenen Değer (B) | İzleme Dönemindeki Gerçekleşme Değeri (C) | Performans (%) (C-A)/(B-A) |
| PG 1.1.1 Her dönem sınıf velilerine yönelik düzenlenen etkinlik sayısı   | 60               | 0                                 | 1  | 1   | 100                        |
| PG 1.1.2 En az bir aile eğitimi alan veli oranı (%)  | 40               | 25                                | 75   | 60  | 70                         |
| Hedefe İlişkin Değerlendirmeler  |                  |                                   |  |   |                            |
| <p>2024-2025 eğitim öğretim yılında PG 1.1.1 için performansın %100 oranında gerçekleştiği görülmektedir. 2024-2025 eğitim öğretim yılında PG 1.1.2 için performansı %70 oranında gerçekleştiği göz önünde bulundurularak ailelerin eğitim faaliyetlerine katılımının artırılması için sınıf rehber öğretmenleri aracılığıyla telefon görüşmeleri yapılması planlanmıştır.</p> |                  |                                   |  |   |                            |

Tarih: 30/05/2024

### SALİH ŞEREMET ORTAOKULU STRATEJİ GELİŞTİRME KURULU ONAYI

5018 Sayılı Kamu Mali Yönetimi ve Kontrol Kanunu, Kamu İdarelerince hazırlanacak Stratejik Planlar ve Performans Programları ile Faaliyet Raporlarına İlişkin Usul ve Esaslar Hakkında Yönetmelik ve Milli Eğitim Bakanlığının 2022/21 Sayılı Genelgesi doğrultusunda Müdürlüğümüz bünyesinde oluşturulan Strateji Geliştirme Kurulu öncülüğünde Stratejik Plan Ekibi ve ilgili birimlerin katkıları ile hazırlanmış olan 2024-2028 Stratejik Planın uygulanması Kurulumuzca uygun görülmektedir.

  
EROL ÇINAR  
Okul Müdürü

| Strateji Geliştirme Kurulu Bilgileri |                  |  |
|--------------------------------------|------------------|--|
| Adı Soyadı                           | Ünvanı           | İmza   |
| Erol ÇINAR                           | Okul Müdürü      |  |
| Burçak YİĞİTOĞLU IŞIK                | Müdür Yardımcısı |  |
| Zeynep SEÇKİN                        | Öğretmen         |  |
| Esra TAYAN                           | Öğretmen         |  |
| Hidayet BAKAL                        | OAB Başk.        |  |